



AVES

DEL REAL JARDÍN BOTÁNICO



REAL JARDÍN
BOTÁNICO



Catálogo de publicaciones de la Administración General del Estado: <https://cpage.mpr.gob.es>

Editorial CSIC: <http://editorial.csic.es> (correo: publ@csic.es)

Autora: Eva Banda (Enara)

Revisión de textos: Clara Vignolo

Coordinación: Clara Vignolo y Beatriz Sánchez

Maquetación: Luis Resines (Pelopantón)

Ilustraciones: Juan Varela

© CSIC

ISBN: 978-84-00-10708-6

NIPO: 833-20-148-4

e-NIPO: 833-20-149-X

Depósito Legal: M-21097-2020

Este es un artículo de acceso abierto distribuido bajo los términos de la licencia de uso y distribución Creative Commons Reconocimiento 4.0 Internacional (CC BY 4.0).

Más información sobre esta licencia en: <https://creativecommons.org/licenses/by/4.0/>

Biodiversidad en el Real Jardín Botánico

El **Real Jardín Botánico (RJB)** es un espacio privilegiado en el corazón de Madrid que presenta una gran biodiversidad de especies vegetales de diferentes zonas del planeta. Por esta razón, constituye un importante refugio para la fauna, que interacciona con las plantas creando una inmensa red de relaciones planta-animal. Desde el año 2016, el **RJB** es una estación de anillamiento científico de aves para aves paseriformes, donde se recogen datos de forma periódica sobre su biología y ecología. Esta actividad científica se realiza frente a un público visitante, ya que se oferta dentro del programa educativo del **RJB**. Esta guía pretende ayudar al visitante a identificar las aves más comunes en este espacio y conocer la relación que mantienen con las plantas del jardín.



Breve introducción a la relación ave-planta

Las aves interaccionan constantemente con las plantas, ya que estas no solo les dan cobijo, sino que les proporcionan alimento. A cambio, ellas pueden ayudar a dispersar sus semillas. Un ejemplo de esta interacción es la que existe entre aves de pequeño tamaño como el petirrojo o las currucas, que consiguen dispersar las acebuchinas (fruto del acebuche). Otras de tamaño medio como zorzales o mirlos pueden dispersar, además, frutos más grandes como las aceitunas. Las aves buscan también cobijo en las plantas y algunas, como las invasoras cotorras, muestran preferencia por árboles robustos y altos como los cedros para la construcción de sus nidos. El **RJB** tiene una variedad de plantas que permite cobijar y dar alimento a una gran biodiversidad de aves que viven en nuestra ciudad de forma permanente o temporal. Esta guía te ayudará a conocer algunas de ellas.

Picogordo
Coccothraustes coccothraustes



Cómo usar esta guía

Esta guía en formato *pantonea* está formada por **40 fichas**. Cada una de ellas contiene la información de una especie. De arriba abajo la información que contiene cada una es: el **nombre común**, el **nombre común en inglés** y el **nombre científico**. A continuación, presenta una ilustración comparativa de la especie al lado de la paloma torcaz, para facilitar la comprensión de su tamaño. Posteriormente, se incluye una breve descripción de la especie junto con información adicional con abreviaciones que se especifican a continuación. Por último, la ilustración del ave. Las especies que tienen dimorfismo sexual tienen dos ilustraciones, una para la hembra y otra para el macho.

Al: Alimentación.

N: Nidificación.

F: Fenología. Época del año en la que se puede ver esta especie en el **RJB**.

LJ: Localización.

Ab: Abundancia.

E: Época del año en la que aparece en el **RJB**.

Además, esta guía contiene **un desplegable** con las ilustraciones de las **40 especies** y un **plano del RJB** con la ubicación aproximada de cada especie (teniendo en cuenta la zona donde se haya observado con mayor frecuencia).



Reyezuelo listado /
Firecrest
Regulus ignicapillus



Carbonero garrapinos /
Coal tit
Periparus ater



Herrerillo común /
Blue tit
Cyanistes caeruleus



Mito común /
Long-tailed tit
Aegithalos caudatus



Moquitero común /
Common chiffchaff
Phylloscopus collybita



Mosquitero musical /
Willow Warbler
Phylloscopus trochilus



Mosquitero papialbo /
Bonelli's Warbler
Phylloscopus bonelli



Serín verdecillo /
European serin
Serinus serinus ♂



Agateador europeo /
Short-toed treecreeper
Certhia brachydactyla



Carricero común /
European Reed Warbler
Acrocephalus scirpaceus



Curruca cabecinegra /
Sardinian Warbler
Sylvia melanocephala



Gorrión molinero /
Tree sparrow
Passer montanus



Acentor común /
Dunnock
Prunella modularis



Carbonero común /
Great tit
Parus major



Curruca capirotada /
Blackcap
Sylvia atricapilla ♂



Curruca zarcera /
Greater Whitethroat
Sylvia communis



Petirrojo europeo /
European robin
Erithacus rubecula



Curruca mosquitera /
Garden Warbler
Sylvia borin



Papamoscas cerrojillo /
Pied flycatcher
Ficedula hypoleuca



Gorrión común /
House sparrow
Passer domesticus ♂



Pinzón vulgar /
Common chaffinch
Fringilla coelebs ♂



Vencejo común /
Common swift
Apus apus



Lavandera blanca /
White wagtail
Motacilla alba



Verderón /
Green finch
Chloris chloris



Picogordo /Hawfinch
Coccothraustes coccothraustes ♂



Autillo /
Eurasian scops owl
Otus scops



Estornino negro /
Spotless starling
Sturnus unicolor



Zorzal común /
Song Thrush
Turdus philomelos



Mirlo común /
Blackbird
Turdus merula ♂



Pico picapinos /
Great spotted woodpecker
Dendrocopos major



Abubilla /
Hoopoe
Upupa epops



Cotorra argentina /
Monk parakeet
Myiopsitta monachus



Pito real ibérico /
Iberian Green woodpecker
Picus sharpei



Paloma zurita /
Stock Dove
Columba oenas



Cernícalo vulgar /
Common Kestrel
Falco tinnunculus



Ánade azulón / Mallard
Anas platyrhynchos ♂



Paloma bravía /
Rock pigeon
Columba livia



Martinete común / Night heron
Nycticorax nycticorax



Urraca / Common magpie
Pica pica



Paloma torcaz / Common woodpigeon
Columba palumbus

Ánade azulón / Mallard

Anas platyrhynchos



Única especie de pato que se observa en el **RJB**, en pareja, solitarios o en familia con los patitos, de suave plumón amarillo y marrón.

Al: se alimenta de plantas acuáticas o pienso proporcionado por el personal del jardín

N: fuera del agua, en las orillas, huecos de árbol y zonas con vegetación densa

F: residente. Son sedentarios, pero pueden aparecer jóvenes de latitudes más norteñas

LJ: se les puede observar en el estanque de Linneo, en el estanque de la terraza de los bonsáis e incluso caminando por los caminos aledaños

Ab: muy abundante

E: todo el año



Ánade azulón / Mallard / *Anas platyrhynchos*

Paloma bravía / Rock pigeon

Columba livia



Paloma algo más grácil y ligera que la paloma torcaz, es importante fijarse en las dos barras negras de las alas. Arrulla como las palomas domésticas, pero estas últimas tienen más colores.

Al: se alimenta de brotes tiernos, frutos, semillas e invertebrados

N: nidifica en salientes y grietas de edificios

F: residente. La población reproductora es básicamente sedentaria

LJ: se puede observar y oír durante todo el año por todo el **RJB**

Ab: común

E: todo el año



Paloma zurita / Stock Dove

Columba oenas



Paloma más pequeña y grácil que la bravía, es toda gris, sin marcas blancas.

Al: se alimenta de brotes tiernos, frutos, semillas e invertebrados del suelo

N: nidifica en huecos de árboles maduros, aporta poco material, por lo que es difícil de detectar

F: residente. La población reproductora es básicamente sedentaria

LJ: se puede observar y oír durante todo el año por todo el **RJB**; suele encontrarse, de forma escasa, incluida en los bandos de paloma torcaz

Ab: escasa

E: todo el año



Paloma torcaz / Common woodpigeon

Columba palumbus



Paloma robusta y de aspecto pesado, produce un ruido sonoro al batir las alas. Su voz es pa-recida a la de un búho.

Al: se alimenta de brotes tiernos, frutos y semillas principalmente

N: hace nidos grandes en las horquillas de las ramas de los árboles

F: residente e invernante. La población reproductora es básicamente sedentaria, pero en invierno el **RJB** recibe contingentes de latitudes más septentrionales

LJ: se pueden observar y oír durante todo el año por todo el **RJB**

Ab: abundante

E: todo el año



Vencejo común / Common swift

Apus apus



Ave de vuelo rápido y juguetón con alas en forma de hoz. Se observan en grupos emitiendo chillidos potentes y discordantes que marcan el verano madrileño.

Al: se alimenta exclusivamente de plancton aéreo

N: aprovecha huecos de edificios altos aledaños al **RJB** para nidificar

F: es un ave exclusivamente estival, en invierno se mueve al África subsahariana

LJ: en el cielo, en zonas abiertas a media-gran altura

Ab: abundante

E: meses de primavera y verano



Martinete común / Night heron

Nycticorax nycticorax



Garza pequeña, chepuda y tranquila.

Al: se alimenta de los peces de los estanques en el **RJB**

N: no nidifica en el **RJB**, solo se acerca para buscar alimento

F: estival. Es un ave migradora transahariana, en el **RJB** solo se observa durante la primavera y verano

LJ: se puede observar habitualmente un individuo en el estanque de la terraza de los bonsáis, sobre todo en primavera

Ab: escaso

E: meses de primavera y el verano



Autillo / Eurasian scops owl

Otus scops



Buho pequeño, con un silbido aflautado pertinaz al amanecer y atardecer, a veces también durante el día.

Al: es una especie insectívora principalmente

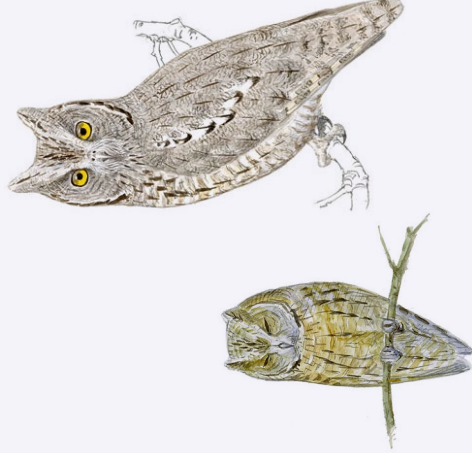
N: cría habitualmente una pareja en el hueco de árboles maduros, no mantienen siempre el mismo nido

F: estival. Es un ave migradora transahariana; en el **RJB** solo se observa durante la primavera y el verano

LJ: muy difícil de observar, se puede escuchar el canto por todo el jardín, sobre todo cerca de árboles maduros a primeras y últimas horas del día

Ab: escaso

E: desde abril hasta septiembre



Abubilla / Hoopoe

Upupa epops



Especie muy llamativa que se suele encontrar en las praderas, hurgando la tierra con su largo pico o haciendo vuelos cortos.

Al: se alimenta tanto de insectos de gran tamaño como de sus larvas

N: aprovecha huecos en árboles maduros

F: estival. Especie migradora transahariana, a veces se puede observar en el **RJB** alimentándose y descansando durante el paso migratorio

LJ: se encuentra principalmente en las praderas y en la zona de huertos

Ab: común

E: desde abril hasta septiembre



Abubilla / Hoopoe / *Upupa epops*

Pito real ibérico / *Iberian Green woodpecker*

Picus sharpei



Es fácil ver a este pájaro carpintero picoteando en las praderas, rebuscando en hormigueros o en el tronco de los árboles (es más grande que el pico picapinos). Su reclamo de alarma es muy escandaloso, como un relincho fuerte.

Al: es un ave exclusivamente insectívora, sobre todo le gustan los huevos de hormiga

N: la pareja realiza un agujero en el tronco del árbol, algo mayor y a mayor altura que el nido de pico picapinos, pero suele ser difícil de distinguir a simple vista de este último

F: residente. La población del jardín es sedentaria

LJ: se le puede observar por cualquier lugar del **RJB**, principalmente en las praderas del Plano de la Flor y en la zona de huertos

Ab: común

E: todo el año



Pito real ibérico / Iberian Green woodpecker /
Picus sharpei

Pico picapinos / *Great spotted woodpecker*

Dendrocopos major



Típico pájaro carpintero, fácilmente reconocible puesto que trepa verticalmente o de lado por el tronco de árboles maduros, picoteando. Tamborilea mucho, con un toc toc característico.

Al: es un ave exclusivamente insectívora, se alimenta principalmente de adultos y larvas de insectos que hay entre la madera

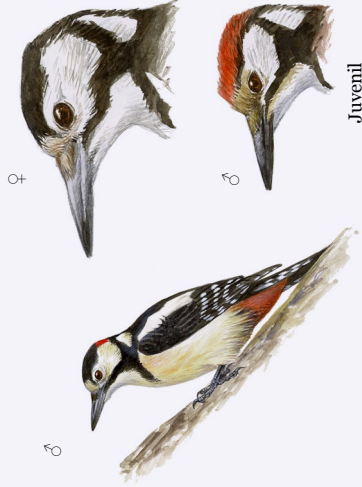
N: la pareja realiza un agujero en el tronco del árbol a media o gran altura y puede ser utilizado como nido año tras año

F: residente. La población reproductora es exclusivamente sedentaria

LJ: se le puede observar por cualquier lugar del **RJB**, asociado a árboles grandes, revisando los troncos o acudiendo a su llamada de tamborileo

Ab: común

E: todo el año



Pico picapinos / Great spotted woodpecker /
Dendrocopos major

Cernícalo vulgar / Common Kestrel

Falco tinnunculus



Única rapaz diurna de tamaño pequeño que se puede observar en el **RJB**, tanto posada en árboles maduros como sobrevolándolos a baja altura.

Al: en el jardín se alimenta de pequeñas presas, como roedores o lagartijas

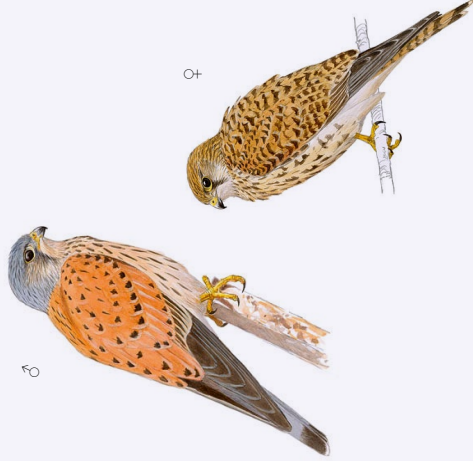
N: nidifica una pareja en salientes de edificios aledaños

F: residente. Es posible que se observe siempre a los dos mismos individuos

LJ: se puede observar y oír durante todo el año, tanto sobrevolando y cerniéndose en las zonas más abiertas, como en los huertos o posado en grandes árboles del jardín

Ab: escasa

E: todo el año



Cotorra argentina / Monk parakeet

Myiopsitta monachus



Catalogada como especie exótica invasora, es un ave muy ruidosa y agresiva que siempre va en grupos. Única especie de cotorra en el **RJB**.

Al: es una especie principalmente frugívora y granívora

N: construye grandes nidos comunales en árboles enormes (generalmente cedros) fuera del **RJB**

F: residente. La población reproductora es exclusivamente sedentaria

LJ: se puede observar por todo el jardín, generalmente posadas o volando a media-gran altura

Ab: abundante

E: todo el año



Urraca / Common magpie

Pica pica



Inteligente, vivaz, escandalosa, social, se observa en todas las alturas.

Al: es una especie omnívora y oportunista

N: hace nidos globosos y grandes en las horquillas de las ramas de los árboles

F: residente. La población reproductora es exclusivamente sedentaria

LJ: aunque se las puede observar y oír por todo el **RJB** durante todo el año, sobre todo les gusta *vigilar* las papeleras

Ab: abundante

E: todo el año



Carbonero común / Great tit

Parus major



Muy llamativo y sonoro, bastante curioso y confiado en el **RJB**.

Al: es una especie insectívora, aunque en invierno también se alimenta de semillas y frutos

N: es un ave troglodita, nidifica en cavidades de árboles que revisten con musgo y pelo

F: residente. Son básicamente sedentarios

LJ: aunque se les puede observar y oír durante todo el año por todo el **RJB**, suelen asociarse a árboles maduros y les gusta curiosear por la plaza de los Tilos y los alrededores de los fontines

Ab: abundante

E: todo el año



Herrerillo común / Blue tit

Cyanistes caeruleus



Nervioso y agresivo con otros de su especie, ruidoso, con un canto muy característico.

Al: es una especie insectívora, aunque en invierno también se alimenta de semillas y frutos

N: en cavidades de árboles que revisten con musgo y pelo

F: residente. Son sedentarios, pero pueden encontrarse, en días muy fríos de invierno, gran número de individuos procedentes de la sierra de Madrid en *fuga de tempero* (movimiento que realizan algunas aves cuando se encuentran con condiciones meteorológicas muy adversas)

LJ: aunque se les puede observar y oír por todo el **RJB** durante todo el año, les gusta mucho la zona de la Rosaleda, donde pueden encontrar pulgones para alimentarse. Buenos controladores biológicos de plagas

Ab: abundante

E: todo el año



Carbonero garrapinos / Coal tit

Periparus ater



Ave simpática, nerviosa y curiosa, siempre se observa a media o más altura, nunca baja al suelo. Muy ruidosa por su reclamo repetitivo. Realiza muchas acrobacias mientras busca insectos entre las acículas de los pinos.

Al: es insectívora, aunque en invierno también se alimenta de semillas y frutos

N: especie troglodita, nidifica en pequeñas cavidades de árboles que revisten con musgo y pelo de perro (en las ciudades)

F: residente. Es sedentaria, pero pueden encontrarse, en días muy fríos de invierno, gran número de individuos procedentes de la sierra de Madrid en *fuga de tempero*

LJ: aunque se les puede observar y oír por todo el **RJB** durante todo el año, les gustan mucho los grandes árboles de hoja perenne del jardín

Ab: común

E: todo el año



Carricero común / European Reed Warbler

Acrocephalus scirpaceus



Ave de aspecto muy aerodinámico, con la cabeza afilada. Muy tímida en paso migratorio, hay que fijarse bien entre los arbustos para encontrarla, porque es escasa en el **RJB**.

Al: aunque es un ave insectívora, en paso migratorio posnupcial aprovecha la gran cantidad de bayas del **RJB** para alimentarse

N: esta especie no nidifica en el **RJB**

F: en paso. Se pueden localizar sobre todo en primavera, agosto y septiembre, puesto que utilizan el jardín como lugar de descanso y alimentación en su paso migratorio hacia el África subsahariana

LJ: se les puede observar por todo el jardín, entre arbustos con bayas

Ab: escasa

E: mayo, junio, agosto y septiembre



Carricero común / European Reed Warbler /
Acrocephalus scirpaceus

Mosquitero común / Common chiffchaff

Phylloscopus collybita



Ave muy pequeña y nerviosa; no llaman realmente la atención sus colores, sino su movimiento entre las ramas de arbustos. Es el único mosquitero que se observa en el jardín en invierno.

Al: es insectívora, aunque en invierno se alimenta de bayas y semillas

N: no nidifica en el **RJB**

F: invernante y en paso. Desde comienzos del otoño hasta principios de primavera se observan individuos en paso y sobre todo en invierno, procedentes de lugares más nortños

LJ: hay que buscarlos principalmente en zonas con arbustos densos

Ab: común

E: durante los meses de otoño e invierno



Mosquitero común / Common chiffchaff /
Phylloscopus collybita

Mosquitero musical / Willow Warbler

Phylloscopus trochilus



Ave muy pequeña y nerviosa, resalta su color amarillento entre las ramas de los arbustos; hay menos en primavera avanzada y más a finales de verano. Es el único mosquitero que se observa en el **RJB** a principios de primavera y finales de verano y otoño.

Al: se alimenta de pequeños insectos y de alguna baya del jardín durante su descanso migratorio

N: esta especie no nidifica en el **RJB**

F: en paso. Se pueden localizar sobre todo en primavera, agosto y septiembre, puesto que utilizan el jardín como lugar de descanso y alimentación en su paso migratorio hacia el África subsahariana

LJ: se les puede observar por todo el **RJB**, entre arbustos

Ab: escasa

E: mayo, junio, agosto y septiembre



Mosquitero musical / Willow Warbler /
Phylloscopus trochilus

Mosquitero papialbo / *Bonelli's Warbler*

Phylloscopus bonelli



Ave muy pequeña y nerviosa, se observa como un mosquitero pálido, como destefido. Es el único mosquitero que se observa en el **RJB** en época de reproducción.

Al: se alimenta de pequeños insectos y de alguna baya del jardín durante su descanso migratorio

N: construyen un nido muy elaborado y protegido en el suelo, muy difícil de localizar entre hojarasca y hierbas

F: estival y paso migratorio. Especie migradora transahariana, es una especie estival que a veces se puede observar en el **RJB** también alimentándose y descansando durante el paso migratorio

LJ: se encuentra principalmente entre arbustos densos, muy protegido

Ab: escasa

E: desde abril hasta agosto



Mosquitero papialbo / Bonelli's Warbler /
Phylloscopus bonelli

Mito común / Long-tailed tit

Aegithalos caudatus



Ave redondita con cola muy larga, siempre va en grupos de 7 u 8 individuos, o incluso más, moviéndose entre árboles medianos y grandes.

Al: es insectívora, aunque en invierno se alimenta de bayas y semillas

N: hace nidos muy bonitos, como vasijas recubiertas por líquenes en las horquillas de ramas, generalmente muy miméticos

F: residente. La población reproductora es exclusivamente sedentaria

LJ: se les puede observar y oír por todo el **RJB** de árbol en árbol

Ab: común

E: todo el año



Curruca capirotada / Blackcap

Sylvia atricapilla



Ave corpulenta que se mueve calmada entre los arbustos con su distintiva boina.

Al: es principalmente insectívora, aunque se alimenta de frutos, bayas y semillas en otoño e invierno

N: esta especie hace cuencos a baja altura en árboles y arbustos

F: residente, en paso, invernante. Realiza movimientos complejos según la población. Hay individuos reproductores que invernan más al sur. A principios de primavera y a finales de verano se observa un importante paso migratorio y en invierno se reciben poblaciones más septentrionales

LJ: se puede observar por todo el jardín siempre donde hay arbustos con bayas

Ab: abundante

E: todo el año



Curruca mosquitera / Garden Warbler

Sylvia borin



Ave sin rasgos distintivos, muy parecida a la curruca capirotada, pero sin capirote.

Al: aunque es un ave insectívora, en paso migratorio aprovecha la gran cantidad de bayas del **RJB** para alimentarse

N: esta especie no nidifica en el **RJB**

F: en paso. Utilizan el jardín como lugar de descanso y alimentación en su paso migratorio hacia el África subsahariana

LJ: se les puede observar por todo el **RJB**, entre arbustos con bayas

Ab: escasa

E: mayo, junio, agosto y septiembre



Curruca zarcera / Greater Whitethroat

Sylvia communis



Ave nerviosa que resalta por su panel rojizo en las alas entre los arbustos.

Al: aunque es un ave insectívora, en paso migratorio aprovecha la gran cantidad de bayas del **RJB** para alimentarse

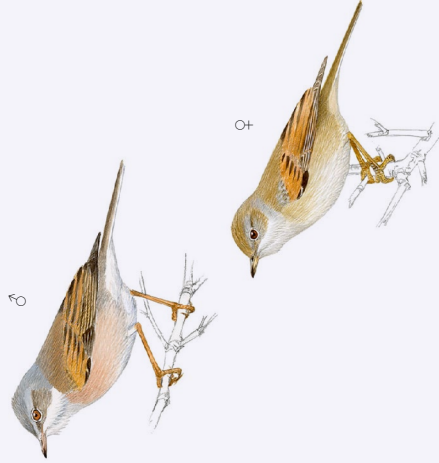
N: esta especie no nidifica en el **RJB**

F: en paso. Se puede localizar sobre todo en primavera y agosto y septiembre, puesto que utilizan el jardín como lugar de descanso y alimentación en su paso migratorio hacia el África subsahariana

LJ: se les puede observar entre arbustos con bayas

Ab: escasa

E: mayo, junio, agosto y septiembre



Curruca cabecinegra / Sardinian Warbler

Sylvia melanocephala



Aunque se puede confundir con la curruca capirota, hay que tener en cuenta que es más grácil y nerviosa; el color en la cabeza le rodea el ojo y se distingue muy bien el ojo rojo o marrón rojizo.

Al: es principalmente insectívora, aunque se alimenta de frutos, bayas y semillas en otoño e invierno

N: hace nidos en forma de cuencos a baja altura en árboles y arbustos

F: residente. La población reproductora es exclusivamente sedentaria

LJ: se puede observar por todo el jardín siempre donde hay arbustos con bayas

Ab: escasa

E: todo el año



Curruca cabecinegra / Sardinian Warbler /
Sylvia melanocephala

Agateador europeo / Short-toed treecreeper

Certhia brachydactyla



Ave muy pequeña y mimética, se observa únicamente cuando sube caminando por el tronco de los árboles, al llegar arriba, cambia de árbol. Emite un silbido metálico muy característico.

Al: es una especie insectívora principalmente

N: ave troglodita, cría en cavidades de árboles que revisten con palitos, hojas y brotes

F: residente. La población reproductora es exclusivamente sedentaria

LJ: es posible detectar a esta especie subiendo por cualquier tronco de árbol maduro a lo largo de todo el **RJB**

Ab: abundante

E: todo el año



Agateador europeo / Short-toed treecreeper /
Certhia brachydactyla

Estornino negro / Spotless starling

Sturnus unicolor



Ave algo más pequeña, nerviosa y estilizada que el mirlo. Siempre se desplaza y alimenta en grupos de tamaño variable. Realiza silbidos prolongados ascendentes o descendentes muy característicos.

Al: se alimenta de invertebrados del suelo y en invierno de semillas, bayas y aceitunas

N: especie troglodita, nidifica en cavidades de árboles

F: residente. La población reproductora es exclusivamente sedentaria

LJ: se les puede observar y oír por todo el **RJB** durante todo el año

Ab: común

E: todo el año



Adulto



Juvenil

Mirlo común / Blackbird

Turdus merula



Ave de mediano tamaño. Se desplaza por el suelo con pequeños correteos o en vuelos cortos a media altura entre arbustos. En solitario y en pareja, nunca en grupos. Típico su reclamo de alarma como un grito agudo y descendente o su canto aflautado y fuerte desde primeras horas de la mañana.

Al: es fácil encontrar a esta especie buscando en la hojarasca o removiendo el suelo para encontrar lombrices, insectos o sobre los arbustos alimentándose de sus frutos

N: hace nidos abiertos en zonas de vegetación densa. Parecen cuencos de barro con raíces y otros materiales

F: residente e invernante. Los mismos mirlos que crían en el **RJB** se ven todo el año, pero durante otoño e invierno se reciben mirlos de otros lugares, sobre todo del norte de Europa

LJ: se les puede encontrar en zonas abiertas de pradera, suelo descubierto y matorrales de media altura

Ab: muy abundante

E: todo el año



Mirlo común / Blackbird / *Turdus merula*

Zorzal común / Song Thrush

Turdus philomelos



Ave de mediano tamaño, parece un mirlo *raro*, marrón con pecho claro y puntos en el pecho, aunque algo más grácil que el mirlo.

Al: se alimenta en el suelo de lombrices y caracoles en lugares poco expuestos o busca bayas en la gran variedad de arbustos del **RJB**

N: esta especie no nidifica en el **RJB**

F: en paso e invernante. Desde finales de verano hasta principios de primavera se observan individuos en paso y en invernada, procedentes del norte de España y de Europa

LJ: se les puede encontrar en lugares frescos del **RJB**, escondido alimentándose entre arbustos, tanto en el suelo como sobre las ramas comiendo bayas

Ab: escasa

E: en otoño e invierno



Petirrojo europeo / European robin

Erithacus rubecula



Ave confiada y simpática, se mueve a saltitos por el suelo o usa posaderos bajos.

Al: especie principalmente insectívora, se alimenta de bayas y semillas en invierno

N: no suele nidificar en el **RJB**, aunque sí nidifica habitualmente en otros parques de Madrid

F: en paso e invernada. Desde comienzos del otoño hasta principios de primavera se observan individuos en paso y en invernada, procedentes del norte de España y de Europa

LJ: aunque se les puede observar por todo el **RJB**, sobre carteles indicativos o alimentándose sobre arbustos con semillas y bayas, les gusta mucho la zona de la glorieta de los tilos y las zonas aledañas al Pabellón Villanueva

Ab: abundante

E: los meses de otoño, invierno y primavera



Adulto



Juvenil

Papamoscas cerrojillo / Pied flycatcher

Ficedula hypoleuca



Ave muy abundante durante el paso migratorio otoñal, cuando tanto machos como hembras presentan un plumaje pardo. Es raro detectar machos en paso en primavera, con plumaje reproductor.

Al: aunque es un ave insectívora, en paso migratorio aprovecha la gran cantidad de bayas del **RJB** para alimentarse

N: esta especie no nidifica en el **RJB**

F: en paso. Son muy abundantes a finales de verano, puesto que utilizan el jardín como lugar de descanso y alimentación en su paso migratorio hacia el África subsahariana. La migración de vuelta a los lugares de reproducción suele ser más laxa y se aprecian muchos menos individuos

LJ: se les puede observar por todo el **RJB**, entre arbustos con bayas o sobre algún posadero, como son los carteles indicativos, bancos, ramas sin hojas, etc.

Ab: común

E: desde final de agosto hasta octubre y en primavera

En paso migratorio



En época reproductora



Papamoscas cerrojillo / Pied flycatcher /
Ficedula hypoleuca

Reyezuelo listado / Firecrest

Regulus ignicapillus



Nervioso y esquivo, resalta su cresta de colores vivos entre las ramas de árboles y arbustos.

Al: es una especie principalmente insectívora, aunque en invierno se alimenta de pequeñas semillas y bayas

N: no suele nidificar en el **RJB**, tampoco suele reproducirse en otros parques de Madrid

F: invernante. Esta especie realiza movimientos en altura en invierno y por ello el **RJB** recibe una gran cantidad de individuos de la sierra en invernada

LJ: se les puede observar y oír por todo el **RJB**, sobre todo en invierno, a media altura en árboles y arbustos frondosos

Ab: común

E: meses de otoño hasta principios de primavera



Acentor común / Dunnock

Prunella modularis



Especie muy huidiza y difícil de distinguir, se mueve por arbustos bajos.

Al: se alimenta principalmente de insectos y de bayas, así como de semillas en invierno

N: no nidifica en el jardín

F: invernante. Solo se puede observar en los momentos de frío más intenso en el invierno, procedente de latitudes más norteanas o de la sierra

LJ: se encuentra principalmente en zonas de arbusto bajo, como aquellos de la terraza de los cuadros

Ab: común

E: final de otoño e invierno



Gorrión común / House sparrow

Passer domesticus



Ave robusta y poco vistosa, muy confiada. Se observa en grupos buscando alimento en el suelo.

Al: aunque originalmente se alimenta de semillas, en el jardín se puede observar esta especie comiendo frutos carnosos y restos de comida humana. Alimenta sus pollos con invertebrados

N: nidifica en agujeros, tanto de árboles como de construcciones, llenando tanto las cavidades de material que a veces sobresale y así es fácil encontrar el nido

F: residente. Los gorriones comunes son sedentarios. Los mismos que crían en el jardín se ven durante todo el año

LJ: se pueden encontrar en zonas abiertas de pradera, suelo descubierto y, sobre todo, en los alrededores de la cafetería y de los huertos

Ab: muy abundante

E: todo el año



Gorrión molinero / Tree sparrow

Passer montanus



Especie algo más pequeña que el gorrión común. No suele bajar al suelo. Es bastante silenciosa. Suelen ir en bandos.

Al: aunque originalmente se alimenta de semillas, en el **RJB** se puede observar esta especie comiendo bayas e invertebrados, sobre todo en primavera, para también alimentar sus pollos

N: nidifica en agujeros, tanto de árboles como de construcciones, llenando las cavidades y forrándolo con el material esponjoso que encuentran (en Madrid, pelo de perro generalmente)

F: residente. Los gorriones molineros son sedentarios. Los mismos que crían en el jardín se ven durante todo el año

LJ: es escaso en el **RJB** (aunque abundante en otros parques de Madrid); se le puede ver junto a pinzones y verderones de forma excepcional

Ab: escasa

E: todo el año



Lavandera blanca / White wagtail

Motacilla alba



Ave corretona y nerviosa, sube y baja la cola constantemente.

Al: es insectívora, aunque en invierno se alimenta de semillas del suelo

N: especie troglodita, nidifica en cavidades de edificios, árboles, rocas, donde construyen un cuenco de ramitas en el interior

F: residente e invernante. La población del jardín es básicamente sedentaria, aunque en invierno se reciben efectivos poblacionales de latitudes más norteñas, lo que aumenta el número de individuos en el **RJB**

LJ: se les puede observar y oír por todos los caminos del **RJB** a lo largo de todo el año

Ab: común

E: todo el año



Plumaje estival



Plumaje de invierno

Pinzón vulgar / Common chaffinch

Fringilla coelebs



Ave de tamaño gorrión, pero menos corpulento, llamativo macho colorido y con hombro blanco.

Al: se alimenta de insectos, semillas y bayas

N: realiza un nido en forma de taza entre la horquilla de las ramas

F: residente e invernante. Aunque la población que vive aquí es sedentaria, en invierno se reciben contingentes de latitudes más septentrionales

LJ: se les puede observar y oír por todo el **RJB**, cantando desde ramas altas. En invierno no se les ve buscando semillas por el suelo junto a verdecillos y verderones

Ab: común

E: todo el año



Picogordo / Hawfinch

Coccothraustes coccothraustes



Especie esquiva que se suele encontrar en los árboles a media o gran altura. En invierno forma grupos y es más fácil de observar.

Al: se alimenta de semillas duras que abre con su fuerte pico. Alimenta sus pollos con invertebrados

N: construye nidos con forma de cuenco en árboles medianos o grandes

F: estival, invernante. Generalmente es sedentaria, aunque es posible encontrar individuos en invernada de poblaciones más nortañas

LJ: se encuentran por todo el jardín, sobre todo en la terraza del Plano de la Flor

Ab: abundante

E: todo el año



Serín verdecillo / European serin

Serinus serinus



Ave reconocible por su obispillo o *rabadilla* amarilla, anuncia el comienzo de la primavera con su canto continuo y parlante.

Al: se alimenta básicamente de semillas y frutos. Alimenta sus pollos con invertebrados

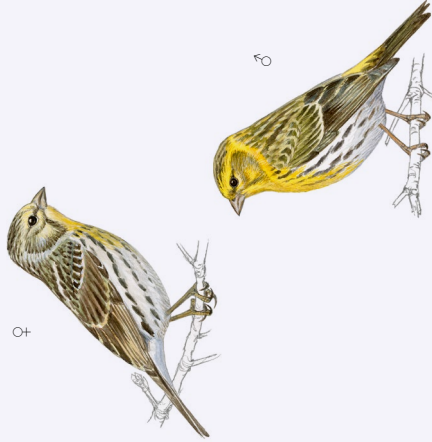
N: realiza un nido en forma de cuenco en la horquilla de las ramas

F: residente e invernante. Aunque la población que vive en el jardín es básicamente sedentaria, en invierno recibe contingentes de latitudes más septentrionales

LJ: es común verles bañarse en los fontines o buscando semillas en el suelo junto a individuos de otras especies, sobre todo en invierno

Ab: común

E: todo el año



Verderón / Green finch

Chloris chloris



Ave de tamaño gorrión, pero amarillenta. Realiza un vuelo ondulatorio con trino a la vez, muy característico de la especie.

Al: se alimenta básicamente de semillas, brotes y frutos. En primavera alimenta sus pollos con invertebrados

N: realiza un cuenco entre las ramas de árboles o arbustos muy tupidos

F: residente. La población reproductora es exclusivamente sedentaria

LJ: se les puede oír y observar por todo el jardín durante todo el año. Se les puede ver cerca de los fontines o en las praderas buscando semillas con individuos de otras especies

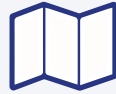
Ab: común

E: todo el año



Plano del Jardín

0 m 20 m 40 m 60 m 80 m 100 m



REAL JARDÍN
BOTÁNICO



- | | | | | | | | |
|--|----------------------|--|--------------------------|--|-------------------------|--|---------------------------|
| | 1. Ánade azulón | | 11. Cernícalo vulgar | | 21. Mito común | | 31. Papamoscas cerrojillo |
| | 2. Paloma bravía | | 12. Cotorra argentina | | 22. Curruca capirotada | | 32. Reyzeulo listado |
| | 3. Paloma zurita | | 13. Urraca | | 23. Curruca mosquitera | | 33. Acentor común |
| | 4. Paloma torcaz | | 14. Carbonero común | | 24. Curruca zarcera | | 34. Gorrión común |
| | 5. Vencejo común | | 15. Herrerillo común | | 25. Curruca cabecinegra | | 35. Gorrión molinero |
| | 6. Martinete común | | 16. Carbonero garrapinos | | 26. Agateador europeo | | 36. Lavandera blanca |
| | 7. Autillo | | 17. Carricero común | | 27. Estornino negro | | 37. Pinzón vulgar |
| | 8. Abubilla | | 18. Moquitero común | | 28. Mirlo común | | 38. Picogordo |
| | 9. Pito real ibérico | | 19. Mosquitero musical | | 29. Zorzal común | | 39. Serín verdcecillo |
| | 10. Pico picapinos | | 20. Mosquitero papialbo | | 30. Petirrojo europeo | | 40. Verderón |

Las localizaciones son orientativas. Se han fijado en función de su presencia en los censos realizados.

