



# MARIPOSAS

DEL REAL JARDÍN BOTÁNICO



REAL JARDÍN  
BOTÁNICO



Catálogo de publicaciones de la Administración General del Estado: <https://cpage.mpr.gob.es>

Editorial CSIC: <http://editorial.csic.es> (correo: [publ@csic.es](mailto:publ@csic.es))

**Autores:** Francisco J. Cabrero-Sañudo, Irene Gómez Undiano, Patricia Martínez Ovejero

**Coordinación y revisión de textos:** Clara Vignolo

**Maquetación e ilustraciones:** Luis Resines (Pelopantón)

© CSIC

**ISBN:** 978-84-00-10707-9

**NIPO:** 833-20-080-X

**e-NIPO:** 833-20-081-5

**Depósito Legal:** M-24504-2020

En todos los casos se prohíbe el uso no autorizado de las imágenes.

Este es un artículo de acceso abierto distribuido bajo los términos de la licencia de uso y distribución Creative Commons

Reconocimiento 4.0 Internacional (CC BY 4.0).

**Más información sobre esta licencia en:** <https://creativecommons.org/licenses/by/4.0/>

## Biodiversidad en el Real Jardín Botánico

El **Real Jardín Botánico (RJB)** es un espacio privilegiado en el corazón de Madrid que presenta una gran biodiversidad de especies vegetales de todas las regiones del planeta. Por esta razón, constituye un importante refugio para la fauna, que interacciona con las plantas creando una inmensa red de relaciones planta-animal. El Grupo de Seguimiento de Biodiversidad de la Universidad Complutense ha realizado censos periódicos de mariposas con el objetivo de estudiar sus poblaciones durante el periodo comprendido entre el 2016 y el 2019. El objetivo de esta guía es ayudar al visitante a identificar las mariposas más comunes en este espacio.



## Breve introducción a la vida de las mariposas

Las mariposas son un grupo de insectos (Orden Lepidoptera) con un ciclo de vida que implica fases muy diferentes entre sí: huevo, oruga, crisálida y adulto. Esto supone que, en cada momento de su ciclo vital, tienen un comportamiento y alimentación distintos. Cuando son orugas, su aparato bucal es masticador y se alimentan de hojas de plantas y flores. En su fase adulta, su boca es una espiritrompa, una estructura alargada que, a modo de *pajita*, le sirve para absorber el néctar de las flores o sales minerales diluidas. Las mariposas son importantes polinizadoras de las flores y varios estudios sugieren que algunas especies transportan el polen largas distancias con importantes consecuencias genéticas para las plantas. En la Península Ibérica se conocen 235 mariposas diurnas. Esta guía pretende mostrar las especies más comunes en el **RJB** y en otras zonas verdes de Madrid.



## Cómo usar esta guía

Esta guía en formato *pantонера* está formada por **20 fichas**. Cada una de ellas contiene la información de una especie. De arriba abajo la información que contiene cada una es: el **nombre común**, el **nombre científico** y la **familia** (Fam.). A continuación, presenta una breve descripción de la especie junto con información adicional con abreviaciones que se especifican a continuación. Por último, la ilustración de su fase adulta y de su fase larvaria.

**PN: Planta nutricia.** Es la planta de la que se alimentan las orugas.

**LJ: Localización** en el **RJB**.

**F: Fenología.** Se refiere al momento del año en el que los adultos se pueden observar en vuelo.

**EA: Envergadura alar.**

Además, esta guía contiene **un desplegable** con las ilustraciones de las **20 especies** a tamaño real y un **plano del RJB** para conocer su tamaño y localización en el jardín.





**Gris estriada**  
*Leptotes pirithous* ♂



**Taladro del geranio**  
*Cacyreus marshalli*



**Morena**  
*Aricia cramera*



**Canela estriada**  
*Lampides boeticus* ♂



**Piquitos castaña**  
*Carcharodus alceae*



**Ícaro**  
*Polyommatus icarus* ♂



**Manto bicolor**  
*Lycaena phlaeas*



**Maculada**  
*Pararge aegeria* ♂



**Blanquiverdosa común**  
*Euchloe crameri* ♂



**C-blanca**  
*Polygonia c-album* ♀



**Repicoteada**  
*Libythea celtis*



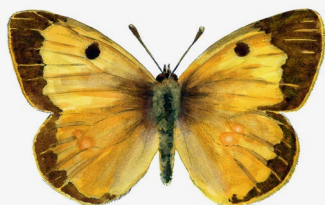
**Blanquita de la col**  
*Pieris rapae* ♀



**Blanca verdinerviada**  
*Pieris napi*



**Blanca de la col**  
*Pieris brassicae* ♀



**Amarilla**  
*Colias crocea* ♂



**Cardera**  
*Vanessa cardui*



**Atalanta**  
*Vanessa atalanta*



**Pandora**  
*Argynnis pandora*



**Sofia**  
*Issoria lathonia*



**Chupaleche**  
*Iphiclides feisthamelii* ♂

## Blanquita de la col

### *Pieris rapae*

Muy común y cosmopolita. En algunos lugares es considerada plaga de las brassicáceas (como las coles), ya que las orugas las consumen de forma voraz. Los machos y las hembras se distinguen fácilmente por el número de puntos negros que tienen en sus alas (machos 1 y hembras 2).

**PN:** crucíferas, especialmente del género *Brassica*

**LJ:** por todo el jardín, pero especialmente en la huerta

**F:** marzo a noviembre

**EA:** 50-60 mm



**Col - Repollo / *Brassica oleracea***

---



**Blanquita de la col / *Pieris rapae* ♀**

## Blanca de la col

### *Pieris brassicae*

Aunque es similar a *Pieris rapae*, tiene un tamaño mayor, es más blanca de color, con las esquinas negras de las alas anteriores mucho más marcadas y que se extienden por el borde hasta casi la mitad del ala. Es común en lugares antropizados, así como en el jardín. Además, son potentes migradoras.

**PN:** crucíferas, especialmente del género *Brassica*

**LJ:** por todo el jardín, especialmente por la huerta

**F:** marzo a noviembre

**EA:** 50-60 mm



**Col de mar** / *Crambe hispanica*



**Blanca de la col** / *Pieris brassicae* ♀



## Blanca verdinerviada

### *Pieris napi*

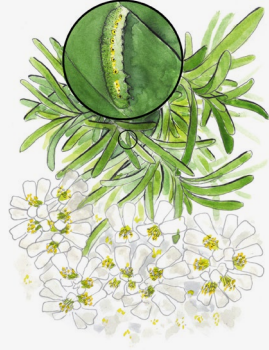
Son también similares a *Pieris rapae* en tamaño y coloración, aunque la venación está mucho más marcada con un tono verde-grisáceo. Además, su cuerpo es mucho más piloso debido a que están adaptadas a vivir en hábitats de altitud, sombra y humedad. Suele encontrarse en márgenes de riachuelos.

**PN:** crucíferas

**LJ:** en zonas de sombra y humedad, especialmente la zona de pterófitos y pináceas

**F:** marzo a octubre

**EA:** 34-40 mm



Canasta de plata / *Iberis sempervirens*

---



Blanca verdinerviada / *Pieris napi*

## Amarilla

*Colias crocea*

**Fam. Pieridae**

Suele posarse con las alas cerradas, mostrando el reverso de las alas de color verde, lo que le permite camuflarse entre las hojas. Sin embargo, al abrirlas, muestra una coloración amarilla y negra. Algunas hembras tienen sus alas blancas en vez de amarillas. A estas se las denomina *forma hélice* y aparecen en primavera, pero más tarde.

**PN:** alfalfa (*Medicago sativa*) y otros géneros de fabáceas

**LJ:** por todo el jardín

**F:** de marzo a septiembre

**EA:** 40-45 mm



Alfalfa / *Medicago sativa*



Amarilla / *Colias crocea* ♂

## Blanquiverdosa común

*Euchloe crameri*

**Fam. Pieridae**

Como *Colias crocea*, también se camufla entre la vegetación por los colores del reverso de sus alas, que son con manchas verdes y blancas. Sin embargo, en el anverso son de color blanco y con las esquinas negras. Les gustan las zonas abiertas y soleadas y tienen un vuelo muy rápido y escurridizo, lo que hace que sea difícil acercarse a ellas.

**PN:** crucíferas variadas de géneros *Biscutella*, *Brassica*, *Raphanus*, *Sinapsis*, *Sysimbrium*...

**LJ:** en la zona de compuestas

**F:** marzo a junio

**EA:** 34-40 mm



**Brócoli** / *Brassica odorata*



**Blanquiverdosa común** / *Euchloe crameri* ♂

## Atalanta

*Vanessa atalanta*

**Fam.** Nymphalidae

Es una de las mariposas más llamativas del jardín por su contraste entre el negro y el naranja intenso. Realizan migraciones de largas distancias y llegan a recorrer hasta unos 3000 km de distancia entre el norte de Europa en verano y el Mediterráneo (incluso pueden llegar al norte de África) en invierno.

**PN:** géneros *Urtica*, *Parietaria* y *Salix*

**LJ:** volando por todo el jardín

**F:** de mayo a octubre. De febrero a abril los ejemplares invernantes

**EA:** 50-58 mm



Albahaca de culebra / *Parietaria officinalis*

---



**Atalanta** / *Vanessa atalanta*

## Cardera

*Vanessa cardui*

### Fam. Nymphalidae

Aunque es muy similar a *Vanessa atalanta*, en el anverso de sus alas predomina el naranja intenso y no el negro. En el reverso, posee varios ocelos que recorren el borde. También tiene hábitos migratorios similares a atalanta y, cuando realiza la migración hacia la península, se pueden ver en grandes poblaciones en el jardín.

**PN:** muchos géneros, entre los que destacan *Carduus*, *Cirsium Echium*, *Malva* y *Urtica*

**LJ:** volando por todo el jardín

**F:** marzo a octubre

**EA:** 48-54 mm



**Cardo** / *Carduus platypus*

---



**Cardera** / *Vanessa cardui*

## Pandora

*Argynnis pandora*

**Fam.** Nymphalidae

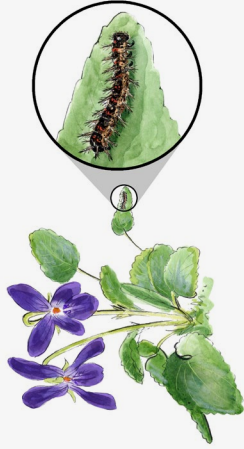
Mariposa muy común en toda la Comunidad de Madrid. A pesar de tener los colores típicos de todos los ninfálidos (el naranja, el marrón y el negro), también posee unos llamativos colores en el anverso de sus alas. Las posteriores son de color verde oliva y las anteriores tienen una franja rojiza que esconde entre las dos alas.

**PN:** géneros *Viola* y *Ruta*

**LJ:** cardos y compuestas, parterres mixtos en la entrada del jardín

**F:** mayo a septiembre

**EA:** 52-62 mm



**Violeta común** / *Viola odorata*



**Pandora** / *Argynnis pandora*



## Sofía

*Issoria lathonia*

### Fam. Nymphalidae

Fáciles de reconocer porque tienen unas placas plateadas o nacaradas en el reverso de sus alas posteriores que le dan su nombre común: *espejitos*. Además, tienen hábitos migratorios conocidos y llegan hasta el norte de Europa. Pueden hibernar en cualquier fase: oruga, pupa y adulto.

**PN:** género *Viola*

**LJ:** cardos y compuestas, parterres mixtos en la entrada del jardín

**F:** de mayo a septiembre

**EA:** 35-46 mm



Violeta de monte / *Viola riviniana*



**Sofía** / *Issoria lathonia*

## C-Blanca

*Polygonia c-album*

### Fam. Nymphalidae

Es una mariposa críptica. Los adultos tienen el anverso de las alas de color pardo y el borde de estas recortado irregularmente, simulando hojarasca seca. Es característica una marca en forma de 'C' blanca en el anverso de las alas posteriores, lo que le da su nombre. En estos larvarios también tiene crípsis con excrementos de pájaros para evitar ser depredada.

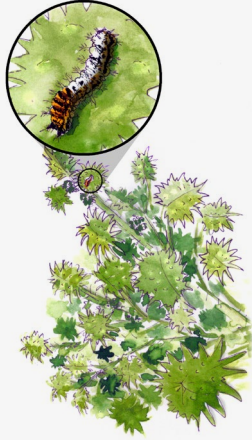
**PN:** ortigas del género *Urtica* y algunos árboles como *Salix* y *Ulmus*

**LJ:** en las sombras de la huerta

**F:** mayo a septiembre. Los invernantes reacios parecen en marzo-abril

**EA:** 35-40 mm

---



**Ortiga / Urtica bianorii**

---



**C-Blanca / Polygonia c-album ♀**

## Maculada

*Pararge aegeria*

**Fam.** Nymphalidae

Otra de las mariposas más comunes del jardín. Los machos son muy territoriales y se suelen posar en el suelo, en puntos donde la luz del sol penetra a través de las ramas de los árboles. Si es una hembra la que entra al territorio, el macho la cortejará.

**PN:** diversas gramíneas, sobre todo de los géneros *Agrostis*, *Brachypodium*, *Cynodon*, *Dactylis*, *Elymus*, *Holcus*, *Poa* y *Oryzopsis*

**LJ:** por todo el jardín en zonas de sombra

**F:** de marzo a noviembre

**EA:** 35-40 mm



**Dáctilo** / *Dactylis glomerata*

---



**Maculada** / *Pararge aegeria* ♂

## Repicoteada

*Libythea celtis*

**Fam. Nymphalidae**

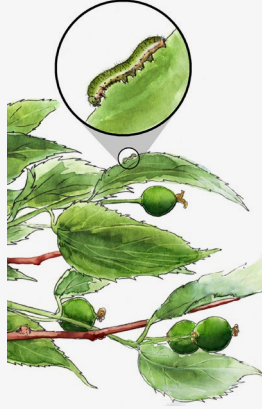
Esta mariposa se caracteriza por tener un aspecto muy distintivo. Sus alas tienen forma recortada y con patrones naranjas cuadrangulares. Además, tiene los palpos muy alargados, dando la sensación de tener una cabeza muy alargada, en forma de pico y grande. Es muy escasa en la Comunidad de Madrid.

**PN:** almez (*Celtis australis*)

**LJ:** por todo el jardín, sobre todo cerca de los almeces de la zona de bonsáis

**F:** a finales de primavera e incluso en invierno si las condiciones meteorológicas son propicias

**EA:** 35-40 mm



Almez / *Celtis australis*



Repicoteada / *Libythea celtis*

## Gris estriada

*Leptotes pirithous*

**Fam.** Lycaenidae

Es una de las mariposas más pequeñas del jardín, junto a *Cacyreus marshalli*. Sin embargo, esta presenta en el reverso de las alas posteriores dos ocelos de escamas azules plateadas y una cola entre medias de los ocelos. Es frecuente encontrarlas en zonas secas y cálidas como campos de cultivo de secano.

**PN:** géneros *Adenocarpus*, *Astragalus*, *Medicago* y *Retama*

**LJ:** zona de labiadas y parterres mixtos de la entrada del jardín

**F:** mayo a octubre

**EA:** 21-30 mm

---



**Cambroño** / *Adenocarpus hispanicus*

---



**Gris estriada** / *Leptotes pirithous* ♂

## Canela estriada

*Lampides boeticus*

**Fam.** Lycaenidae

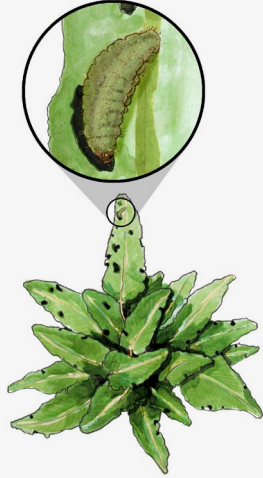
Es similar a *Leptotes pirithous* por su patrón en el reverso de las alas. Sin embargo, en el borde del ala posterior posee una franja ancha de color blanco y unos ocelos donde predomina el naranja. Es además bastante más grande en tamaño y tiene dimorfismo marcado, puesto que los machos tienen el anverso de las alas azul.

**PN:** fabáceas y otros géneros, como *Rumex*

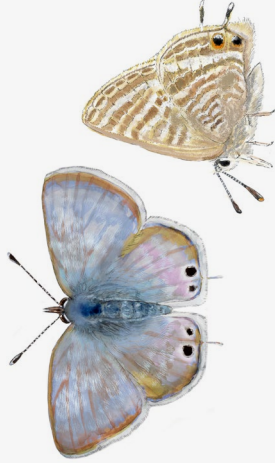
**LJ:** por todo el jardín

**F:** de mayo a octubre en varias generaciones

**EA:** 22-30 mm



**Acedera** / *Rumex cristatus*



**Canela estriada** / *Lampides boeticus* ♂



## Taladro del geranio

*Cacyreus marshalli*

**Fam.** Lycaenidae

Una de las mariposas más pequeñas del jardín. Es fácilmente reconocible por su patrón de *camuflaje* en tonos marrones. Esta especie es originaria de Sudáfrica, pero fue primero introducida accidentalmente en Mallorca y posteriormente en la Península a través de unos geranios infestados de huevos y larvas. Puede suponer una plaga en muchos puntos.

**PN:** géneros *Geranium* y *Pelargonium*

**LJ:** por todo el jardín, especialmente en zonas descubiertas de árboles

**F:** marzo a noviembre

**EA:** 20-25



**Geranio** / *Geranium endressii*



**Taladro del geranio** / *Cacyreus marshalli*

## Morena

*Arícia cramera*

**Fam.** Lycaenidae

Aunque por el reverso de las alas se parece mucho a *Polyommatus icarus*, el anverso no muestra nunca colores azules. Son marrones y con una franja de lúnulas naranjas que recorre todo el borde del anverso. Es uno de los licénidos más fáciles de observar.

**PN:** géneros *Erodium* y *Helianthemum*

**LJ:** zona de cistáceas y labiadas

**F:** de marzo a abril

**EA:** 22-25 mm



Geranio de El Paular / *Erodium paularenis*



**Morena** / *Arícia cramera*

## Ícaro

*Polyommatus icarus*

**Fam.** Lycaenidae

Es el licénido estrella del jardín, debido a su elevada abundancia. Tiene un dimorfismo sexual muy marcado, puesto que los machos tienen el anverso de las alas azul y las hembras suelen tenerlo marrón o marrón azulado. Su ciclo biológico va ligado a algunos géneros de hormigas que *crían* y atienden los huevos y larvas de la mariposa dentro de sus hormigueros.

**PN:** varios géneros de fabáceas, especialmente los tréboles (*Medicago*, *Trifolium*...)

**LJ:** por todo el jardín, especialmente en la zona de compuestas y labiadas

**F:** de abril a septiembre

**EA:** 28-36 mm

---



Alfalfa arbórea / *Medicago arborea*

---



Ícaro / *Polyommatus icarus* ♂

## Manto bicolor

*Lycaena phlaeas*

**Fam.** Lycaenidae

El licénido más grande del **RJB**. A diferencia de los otros licénidos que alberga el jardín, este se caracteriza por tener colores anaranjados, similares a los ninfálidos. Regularmente se pueden observar ejemplares que tienen puntos azules muy marcados en el anverso de las alas posteriores. Son grandes voladores.

**PN:** género *Rumex*

**LJ:** en la zona de compuestas

**F:** marzo a octubre

**AE:** 22-28 mm



**Acedera** / *Rumex papillaris*

---



**Manto bicolor** / *Lycaena phlaeas*

## Chupaleche

*Iphichides feisthamelii*

**Fam.** Papilionidae

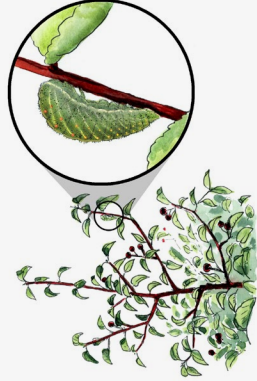
Es la mariposa más grande que se puede observar en el jardín. Suelen utilizar las corrientes de aire ascendentes para volar a lugares elevados. Los machos utilizan estas corrientes para llegar a cimas de montañas o colinas donde se concentran y enfrentan entre ellos por su territorialidad.

**PN:** frutales, especialmente del género *Prunus*

**LJ:** frutales

**F:** marzo a octubre

**EA:** 58-80 mm



Cerezo de Santa Lucía / *Prunus mahaleb*



Chupaleches / *Iphichides feisthamelii* ♂

## Piquitos castaña

*Carcharodus alceae*

**Fam. HesperIIDae**

Suele verse en verano, ya que le gustan las zonas secas, como los cultivos de cereal. Su aspecto es similar al de una polilla, puesto que tiene un cuerpo bastante ancho y piloso. Al posarse, adquieren una postura singular, ya que colocan las alas delanteras sobre las traseras, como una polilla y en forma de triángulo. Las antenas son rígidas y acabadas en maza.

**PN:** malvas de los géneros *Althaea* y *Malva*

**LJ:** en zonas de compuestas y labiadas en verano

**F:** marzo a octubre

**EA:** 24-28 mm



**Matilla cañamera / *Althaea cannabina***



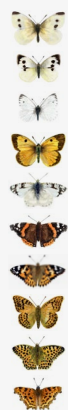
**Piquitos castaña / *Carcharodus alceae***





## Plano del Jardín

REAL JARDÍN  
BOTÁNICO



1. Blanquita de la col
2. Blanca de la col
3. Blanca verdinerviada
4. Amarilla
5. Blanquiverdosa común
6. Atalanta
7. Cardera
8. Pandora
9. Sofía
10. C-Blanca



11. Maculada
12. Repicoteada
13. Gris estriada
14. Canela estriada
15. Taladro del geranio
16. Morena
17. Ícaro
18. Manto bicolor
19. Chupaleche
20. Piquitos castaña

Las localizaciones son orientativas. Se han fijado en función de su presencia en los censos realizados.



REAL JARDÍN  
BOTÁNICO

