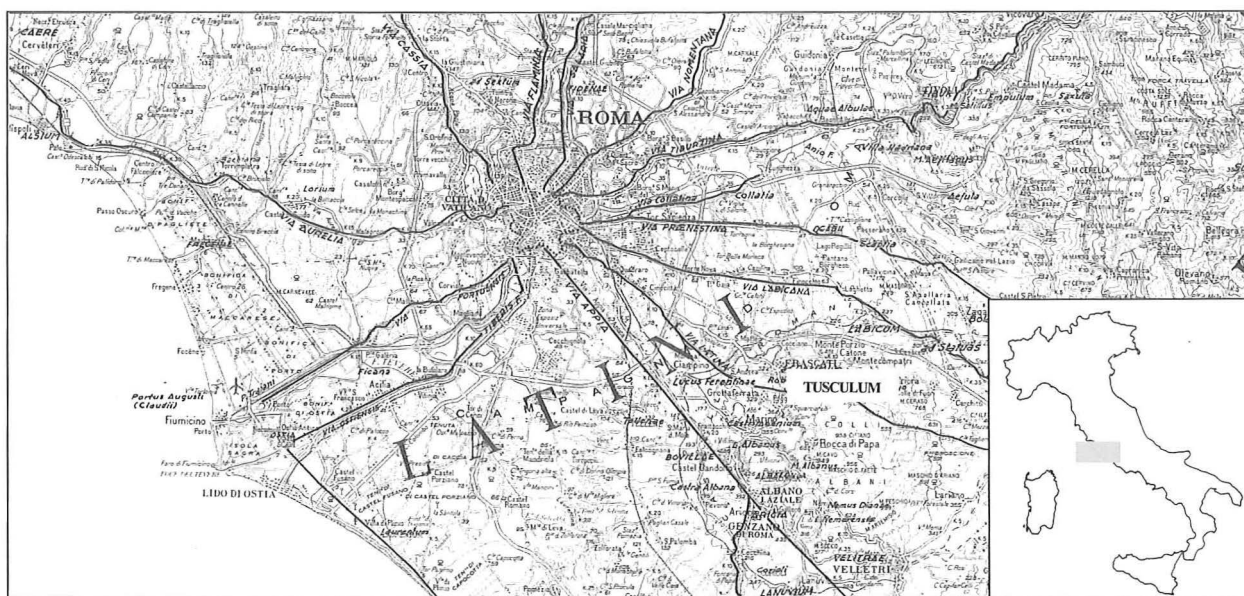


## 1. INTRODUCCIÓN

La publicación del informe preliminar de las campañas de excavación desarrolladas en *Tusculum* en 1998 y en 1999 representa, en la vida de nuestro Proyecto de Investigación<sup>1</sup>, el colofón de una fase y el inicio de una nueva etapa. Finalizan la serie de informes anuales correspondientes a los trabajos desarrollados por los cinco equipos españoles presentes en *Tusculum* desde 1996 (Dupré *et alii*, 1998b y

Este volumen da cuenta de los trabajos de excavación desarrollados y de los resultados preliminares obtenidos por los integrantes del Proyecto de Investigación *Tusculum* a lo largo de la quinta y sexta campañas de excavaciones arqueológicas españolas en el citado yacimiento (Figs. 1 y 2). La labor desarrollada en el curso de las campañas de 1998 y 1999 ha sido posible gracias a la financiación concedida por la Dirección General de Enseñanza Superior e Investigación Científica del Ministerio de



**Figura 1**

Plano de situación de *Tusculum*, entre las vías Latina y Labicana (Plano base: Abril 1992 - Edizioni Latium, Roma).

1999) e inicia una nueva etapa en la que verá la luz la publicación de una monografía con los resultados finales de la labor llevada a cabo durante dicho período (1996-1999) y en la que daremos inicio a una ulterior fase del proyecto, con la participación de nuevos equipos de investigadores de nuestro país.

Educación y Cultura y a la colaboración del Consejo Superior de Investigaciones Científicas, del Museu d'Arqueologia de Catalunya - Empúries, del Consorcio de la Ciudad Monumental, Histórico-Artística y Arqueológica de Mérida<sup>2</sup> y de las universidades del País Vasco y de La Rioja (Dupré *et alii*, 1998b, 5-10).

<sup>1</sup> Proyecto de Investigación Coordinado "Excavaciones arqueológicas y estudio histórico-urbanístico de la ciudad de *Tusculum* (Lacio, Italia) (PB95-0030-C05)", financiado por la DGESIC (Dirección General de Enseñanza Superior e Investigación Científica) del Ministerio de Educación y Cultura. Este proyecto forma parte del XVIII Programa de Cooperación Cultural entre el Gobierno de la República Italiana y el Gobierno del Reino de España para los años 1998 - 1999 - 2000 - 2001.

<sup>2</sup> El Museu d'Arqueologia de Catalunya - Empúries y el Consorcio de la Ciudad Monumental, Histórico-Artística y Arqueológica de Mérida son, desde 1995, Unidades Asociadas al Consejo Superior de Investigaciones Científicas, a través de la Escuela Española de Historia y Arqueología en Roma.

Los miembros del equipo de investigación queremos expresar nuestra gratitud a los responsables de las instituciones italianas que han facilitado nuestra labor: la Soprintendenza Archeologica per il Lazio, organismo oficial encargado del patrimonio arqueológico de la región del Lacio<sup>3</sup>, y la XI Comunità Montana del Lazio “Castelli Romani e Prenestini”, propietaria de los terrenos en los que se encuentra el yacimiento<sup>4</sup>.

Como en campañas anteriores, los equipos de cada uno de los subproyectos han seguido desarrollando su labor en el área que les había sido asignada: cuatro equipos en el conjunto monumental formado por el teatro (Escuela) y el foro (Empúries, Mérida y País Vasco); el equipo de la Universidad de La Rioja en el área extraurbana ubicada al Sur de la ciudad (Fig. 3).

En el curso de la campaña del 1998, en el área del teatro el equipo de la Escuela ha continuado trabajando en el sector del *proscenium* del edificio (cuadros T3200 y T3300) y en el punto de contacto entre la *cavea* del teatro y la gran cisterna situada al Este del mismo (cuadro T7300). Dichas actividades se han completado con las labores realizadas en la parte septentrional del monumento (sectores T8000 y T9000). En cuanto al foro de la ciudad, el equipo que trabaja en el área norte (Empúries) ha continuado los trabajos iniciados en el pórtico septentrional (cuadro M200) y, en el sector M1000, ha ampliado el conocimiento de la topografía de la zona anexa a la cisterna arcaica y a la “fontana” de los ediles. En el lado opuesto del foro, el equipo de Mérida, ha ampliado hacia el Oeste la excavación del pórtico individualizado en las campañas



**Figura 2**

Vista general de los Colli Albani desde Roma. La flecha indica la ubicación de *Tusculum* (EEHAR, Tus-Fot-X43).

<sup>3</sup> Queremos manifestar nuestro reconocimiento a la Dott.ssa Anna Reggiani, Soprintendente, y a la Dott.ssa Giuseppina Ghini, Direttore Archeologo, responsable legal de la excavación.

<sup>4</sup> Agradecemos al Sr. Maurizio Valdambri, Presidente, la generosa contribución a la financiación de los trabajos, el apoyo a nuestra labor y la colaboración efectiva del personal de dicha institución.

precedentes, mientras que el equipo del País Vasco, que trabaja en el área occidental del foro, ha centrado sus esfuerzos en una ampliación hacia el Sur de las zonas anteriormente excavadas. El trabajo realizado por estos dos equipos ha contribuido de forma substancial a una mejor comprensión y visualización del extremo sud-occidental de la plaza (Fig. 4).

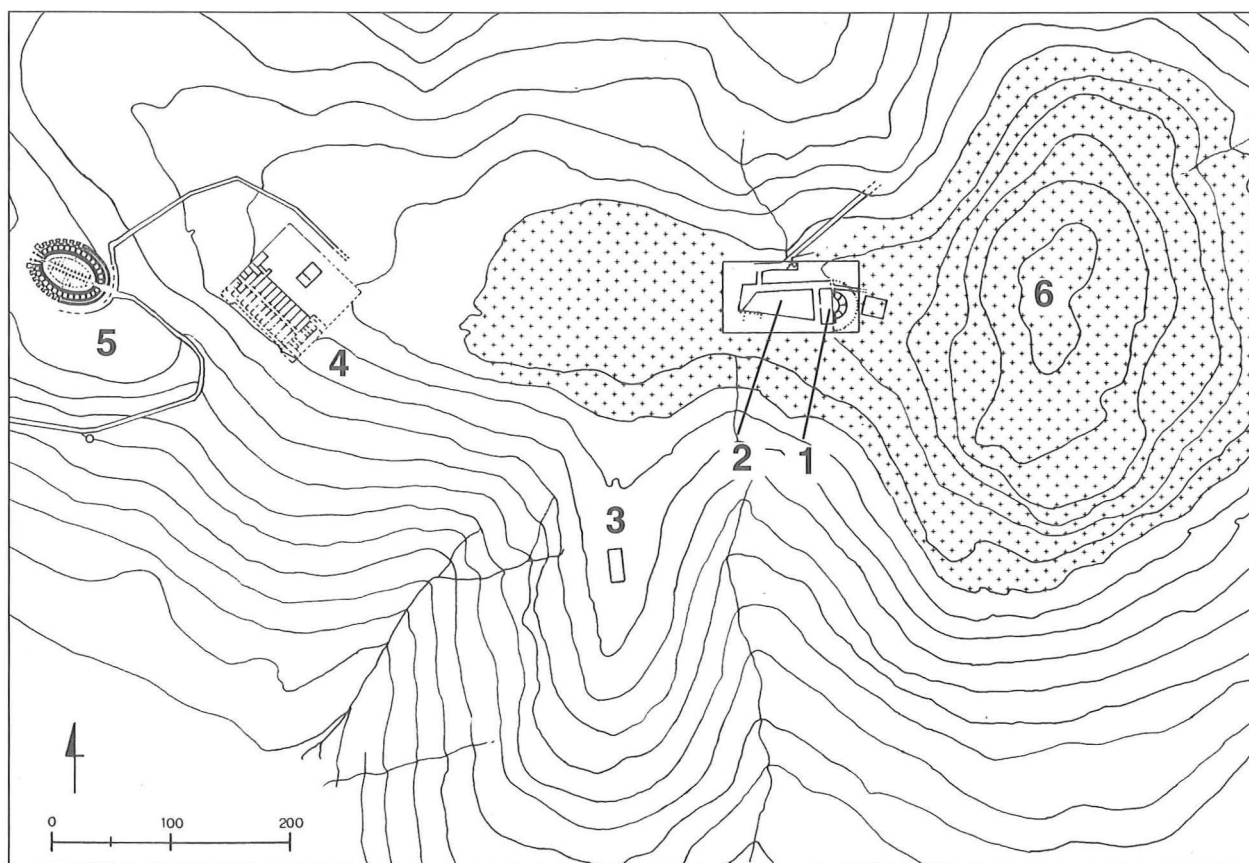
El equipo de La Rioja ha continuado en esta campaña las labores de excavación de dos cuadros (A200 y A300) en el área ubicada a extramuros de la ciudad, identificando los restos de un probable edificio de culto de época medieval.

Finalizada la campaña de 1998, gracias a la colaboración del Comune di Montecompatri, tuvimos la oportunidad de efectuar una serie de fotografías aéreas de diversos puntos del yacimiento y, especialmente, de

la zona del teatro y del foro (Figs. 34 y 108)<sup>5</sup>.

La campaña de excavación de 1999, cuyo informe publicamos en el capítulo final, ha estado dedicada exclusivamente a cerrar cuestiones pendientes y a completar los trabajos de documentación planimétrica de las distintas áreas. Han sido pocos los cuadros en los que se han realizado excavaciones y se ha aprovechado para preparar el yacimiento de cara a los trabajos que prevemos llevar a cabo en el trienio 2000-2002. Ha sido, por tanto, una campaña de transición.

Concluidos los trabajos de excavación, siguiendo las disposiciones de las autoridades italianas, todos los materiales arqueológicos exhumados en el curso de las dos campañas han sido depositados en los almacenes del Museo Tuscolano de Frascati, de inminente inauguración<sup>6</sup>. Como en años



**Figura 3**

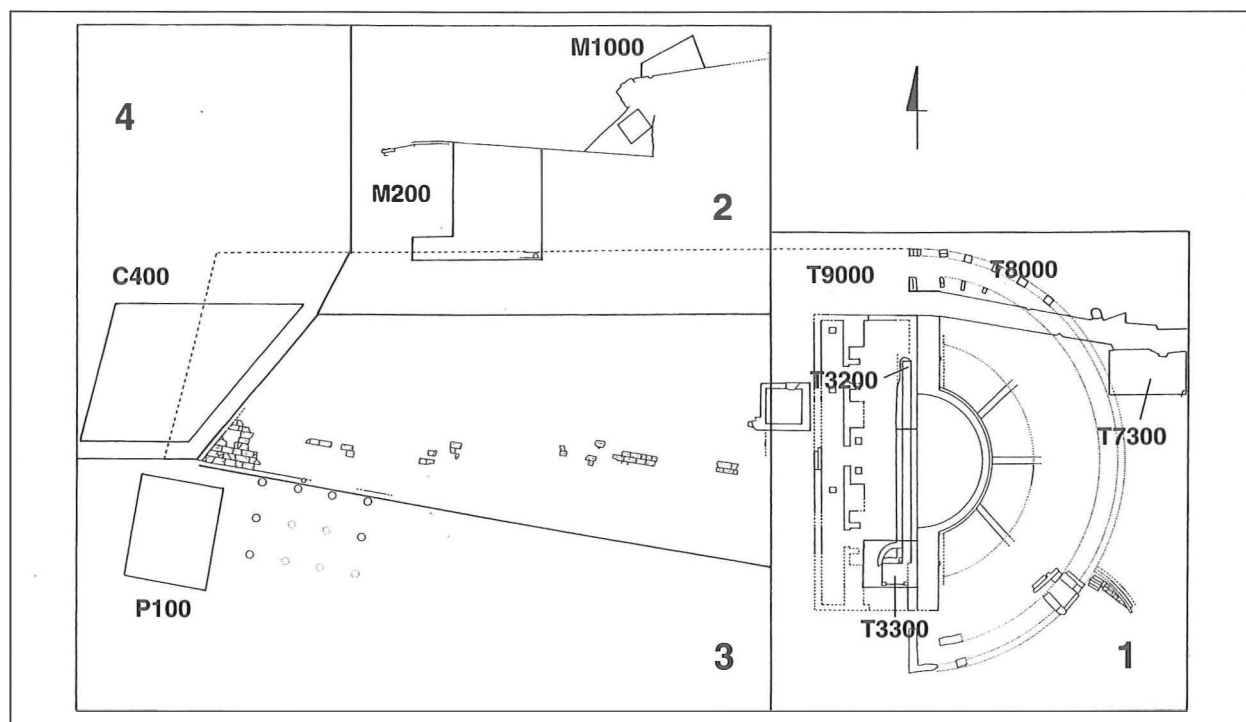
Planta general de *Tusculum*: 1.- teatro; 2.- foro; 3.- sector en el que trabaja el equipo de La Rioja; 4.- santuario extraurbano; 5.- anfiteatro; 6.- acrópolis (EEHAR, Tus-Pla-120).

<sup>5</sup> Nuestro sincero agradecimiento a Fabrizio Ferrari Sardagna von Neuburg e Hohenstein, que muy amablemente puso a nuestra disposición el helicóptero de su propiedad, así como a Federico Cavazzo y al alcalde de Montecompatri, Franco Monti, por su inestimable colaboración.

<sup>6</sup> En la primavera de 1999, la Soprintendenza Archeologica per il Lazio ha dispuesto el traslado a dicho museo de todos los materiales que, procedentes de las campañas de 1994 a 1997, se encontraban en el Museo delle Navi de Nemi.

anteriores, una copia de los correspondientes inventarios informatizados de todos los materiales arqueológicos recuperados en el curso de las dos campañas de excavación ha sido entregada a las autoridades competentes.

La publicación de esta monografía en la “Serie Arqueológica” de la Escuela Española de Historia y Arqueología ha sido posible gracias a la financiación aportada por el Departamento de Publicaciones del Consejo Superior de Investigaciones Científicas<sup>7</sup>.



**Figura 4**

Planta del conjunto monumental formado por el foro y el teatro de *Tusculum*, con indicación de las áreas en las que trabajan los diversos equipos y los cuadros excavados en la campaña del año 1998: 1.- Escuela Española de Historia y Arqueología en Roma - CSIC; 2.- Museu d'Arqueologia de Catalunya - Empúries; 3.- Consorcio de la Ciudad Monumental, Histórico-Artística y Arqueológica de Mérida; 4.- Universidad del País Vasco (EEHAR, Tus-Pla-244).

<sup>7</sup> La elaboración final de las ilustraciones incluidas en este volumen, obra de los distintos equipos, ha sido coordinada por Raffaella Ribaldi (EEHAR), con la colaboración de Alaitz Etxebarria, becaria de la Escuela.