

1. INTRODUCCION

El presente volumen da cuenta de los trabajos de excavación desarrollados y de los resultados preliminares alcanzados por los integrantes del Proyecto *Tusculum*, a lo largo de la cuarta campaña de excavaciones arqueológicas españolas en el citado yacimiento¹ (Fig. 1). La campaña de excavaciones de 1997 ha sido posible gracias a la financiación concedida por la Dirección General de Enseñanza Superior e Investigación Científica (DGESIC) del Ministerio de Educación y Cultura y a la colaboración del Consejo Superior de Investigaciones Científicas, del Museu d'Arqueologia de Catalunya-Empúries, del Consorcio de la

Ciudad Monumental, Histórico-Artística y Arqueológica de Mérida² y de las universidades del País Vasco y de La Rioja³.

Los integrantes del equipo de investigación queremos manifestar nuestra gratitud a los responsables de las instituciones italianas que han facilitado nuestra labor: la Soprintendenza Archeologica per il Lazio, organismo oficial encargado del patrimonio arqueológico de la región del Lacio⁴, y la XI Comunità Montana del Lazio "Castelli Romani e Prenestini", propietaria de los terrenos en los que se encuentra el yacimiento⁵.

Los equipos de cada uno de los subproyectos han seguido desarrollando su labor en el área que les había sido asignada: cuatro

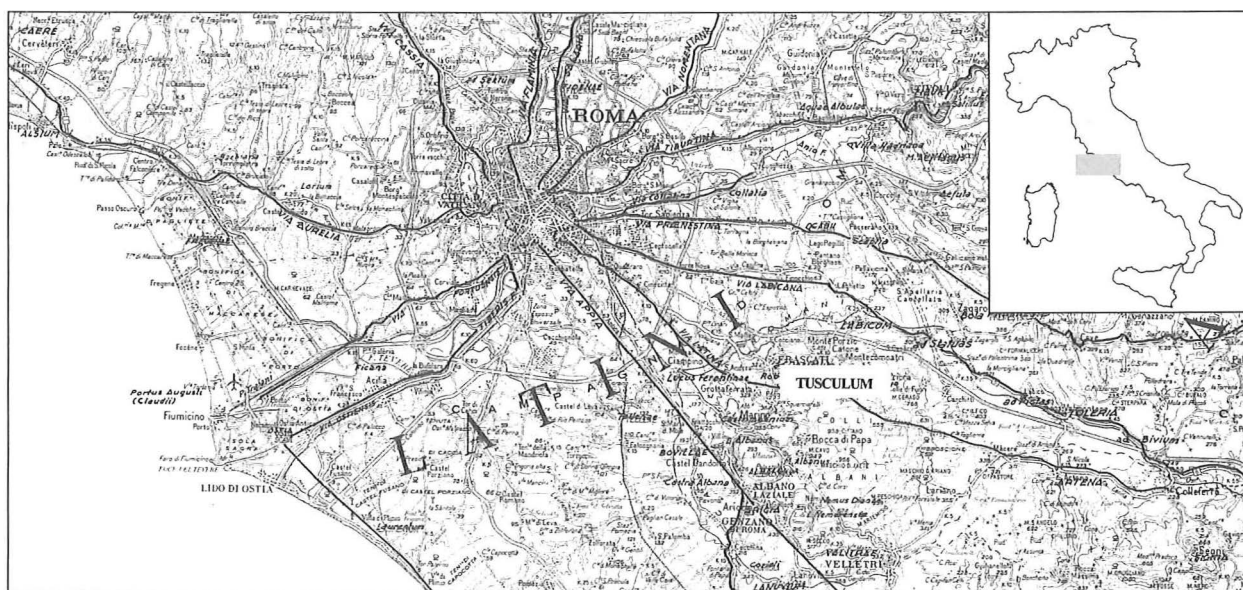


Figura 1

Plano de situación de *Tusculum*, entre las vías Latina y Labicana (Plano base: Abril 1992 - Edizioni Latium, Roma).

¹ Proyecto de Investigación Coordinado "Excavaciones arqueológicas y estudio histórico-urbanístico de la ciudad de *Tusculum* (Lacio, Italia) (PB95-0030-C05)", financiado por la DGICYT (Dirección General de Investigación Científica y Técnica, ahora Dirección General de Enseñanza Superior e Investigación Científica) del Ministerio de Educación y Cultura.

² El Museu d'Arqueologia de Catalunya - Empúries y el Consorcio de la Ciudad Monumental, Histórico-Artística y Arqueológica de Mérida son, desde el 13 de noviembre de 1995, Unidades Asociadas al CSIC, a través de la Escuela Española de Historia y Arqueología en Roma.

³ Información detallada sobre las características del proyecto en Dupré *et alii*, 1998b, 5-10.

⁴ Nuestro reconocimiento a la Dott.ssa Anna Reggiani, Soprintendente, y a la Dott.ssa Giuseppina Ghini, Direttore Archeologo, responsable legal de la excavación.

⁵ Agradecemos al Presidente Sr. Maurizio Valdambri la generosa contribución a la financiación de una parte de los costes de la campaña y el apoyo a nuestra labor, así como la colaboración desinteresada y efectiva de los restantes miembros de dicha institución.

equipos en el conjunto monumental formado por el foro y el teatro (Escuela, Empúries, Mérida y País Vasco) y el equipo de la Universidad de La Rioja en un área extraurbana ubicada al Sur de la ciudad (Fig. 2).

La campaña de 1997 presenta unos planteamientos plenamente continuistas respecto a lo previsto en el programa trienal, beneficiándose claramente - en el momento de plantearse la estrategia concreta de la intervención - de los resultados obtenidos en la campaña de 1996 en cada una de las áreas excavadas (Fig. 3). Así pues el equipo que trabaja en el teatro (Escuela) ha centrado sus esfuerzos en completar la excavación de los cuadros T3100 y T8100, iniciada en 1996, en abrir un nuevo cuadro en el sector de la *orchestra* del teatro (T2200) y en realizar la remoción mecánica del nivel superficial en todo el sector T8000. En cuanto al foro de la ciudad, el equipo que

trabaja en el área norte (Empúries) se ha empeñado en la excavación del cuadro M200 - la ampliación hacía el Oeste del cuadro M100 de 1996 - y en continuar los trabajos iniciados en el sector M1000. En el lado sur del foro (Mérida) se ha procedido a la ampliación de los cuadros P100 y P200, iniciados ya en la campaña anterior, y a la apertura de un nuevo cuadro (P400) ubicado en el extremo sud-este del área. El equipo del País Vasco, área occidental del foro, ha centrado sus esfuerzos en abrir un nuevo cuadro (C400), ampliación hacía el Sur del cuadro C100 de la campaña de 1996.

El equipo de La Rioja, que había dedicado la campaña anterior a trabajos de prospección, ha iniciado en esta campaña las labores de excavación propiamente dicha con la apertura de dos cuadros (A200 y A300), en el área ubicada extramuros de la ciudad.

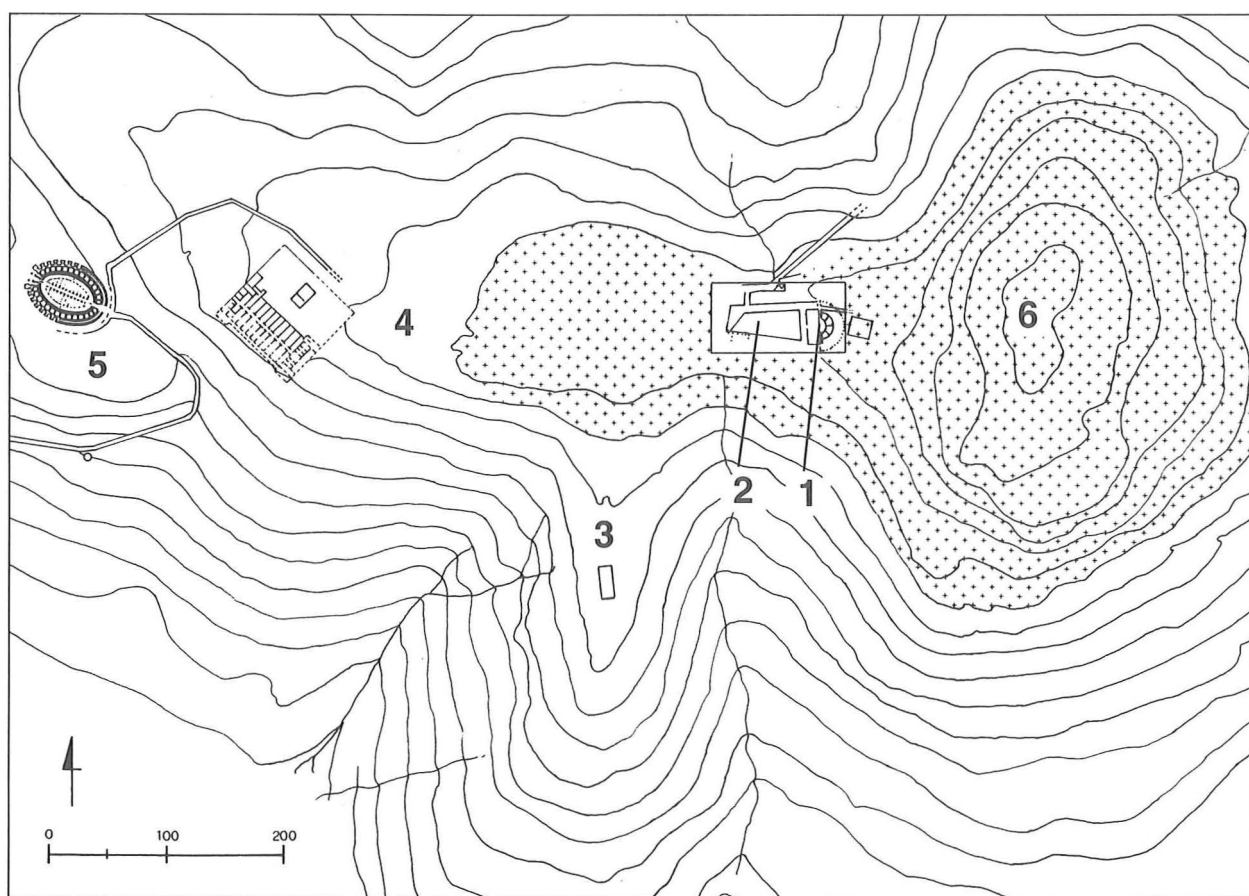


Figura 2

Planta general de *Tusculum*: 1.- teatro; 2.- foro; 3.- sector en el que trabaja el equipo de La Rioja; 4.- santuario extraurbano; 5.- anfiteatro; 6.- acrópolis (EEHAR, Tus-Pla-120).

Como en años anteriores, concluidos los trabajos de excavación y siguiendo las disposiciones de las autoridades italianas, todos los materiales arqueológicos exhumados en el curso de la campaña - junto con una copia de los correspondientes inventarios informatizados - han sido depositados en el Museo delle Navi, ubicado en la localidad de Nemi.

La publicación del presente volumen en la "Serie Arqueológica" del Consejo Supe-

rior de Investigaciones Científicas ha sido posible gracias a la financiación de las cinco instituciones a las que pertenecen los distintos equipos españoles integrantes del Proyecto *Tusculum* (Escuela Española de Historia y Arqueología en Roma - CSIC, Museu d'Arqueologia de Catalunya - Empúries, Consorcio de la Ciudad Monumental, Histórico-Artística y Arqueológica de Mérida, Universidad de La Rioja y Universidad del País Vasco)⁶.

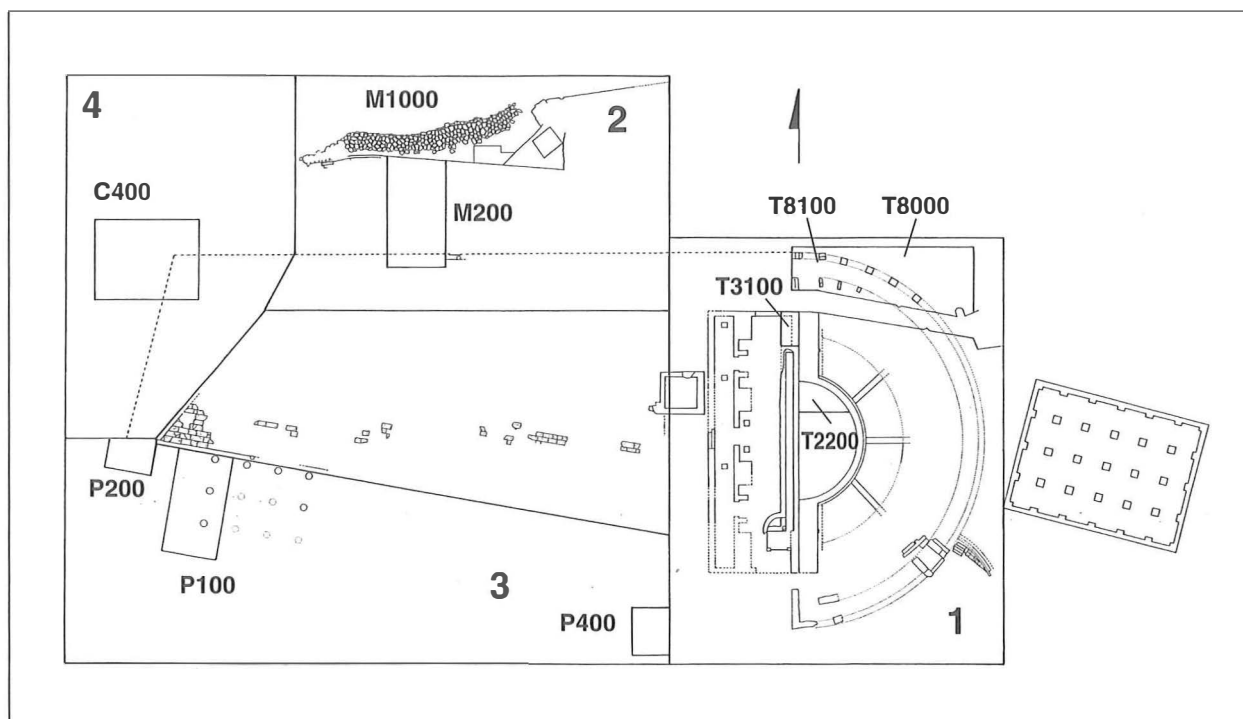


Figura 3

Planta del conjunto monumental formado por el foro y el teatro de Tusculum, con indicación de las áreas en las que trabajan los diversos equipos y los cuadros excavados en la campaña del año 1997: 1.- Escuela Española de Historia y Arqueología en Roma - CSIC; 2.- Museu d'Arqueologia de Catalunya - Empúries; 3.- Consorcio de la Ciudad Monumental, Histórico-Artística y Arqueológica de Mérida; 4.- Universidad del País Vasco (EEHAR, Tus-Pla-159).

⁶ La elaboración final de la parte gráfica del presente volumen, realizada por los distintos equipos, ha sido coordinada por Raffaella Ribaldi (EEHAR), con la colaboración de Alaitz Etxebarria y Guerau Palmada, becarios de la Escuela.