



Explorando el Parque de María Luisa

CONSEJO SUPERIOR DE INVESTIGACIONES CIENTÍFICAS

Reservados todos los derechos por la legislación en materia de Propiedad
Intelectual

Edición no venal

Catálogo general de publicaciones oficiales:

<http://publicacionesoficiales.boe.es>

EDITORIAL CSIC: <http://editorial.csic.es> (correo: publi@csic.es)

© CSIC, 2017

Autores:

© Emilio J. Gallardo Saborido

© Miguel García Martín

© Carolina Martín Gámez

© David Sánchez Benítez

© Rosa Vives-Almansa

Maquetación y diseño:

© espacio rosa

e-NIPO: 059-17-166-9



La infanta María Luisa y su marido el Duque
de Montpensier vivieron en Sevilla
y tuvieron nueve hijos

Nombre: _____

Apellidos: _____

visitó el Parque de María Luisa en Sevilla

el día ... / ... / 20...

Índice...

¡Sigue el recorrido!



1. Glorieta de Bécquer

- Actividad 1: Literatura

- Actividad 2: Biología



2. Isleta de los Patos

- Actividad 3: Biología



3. Fuente de las Ranas

- Actividad 4: Geografía



4. Monte Gurugú

- Actividad 5: Geografía



5. Glorieta de los Hermanos Álvarez Quintero

- Actividad 6: Literatura



6. Glorieta de Cervantes

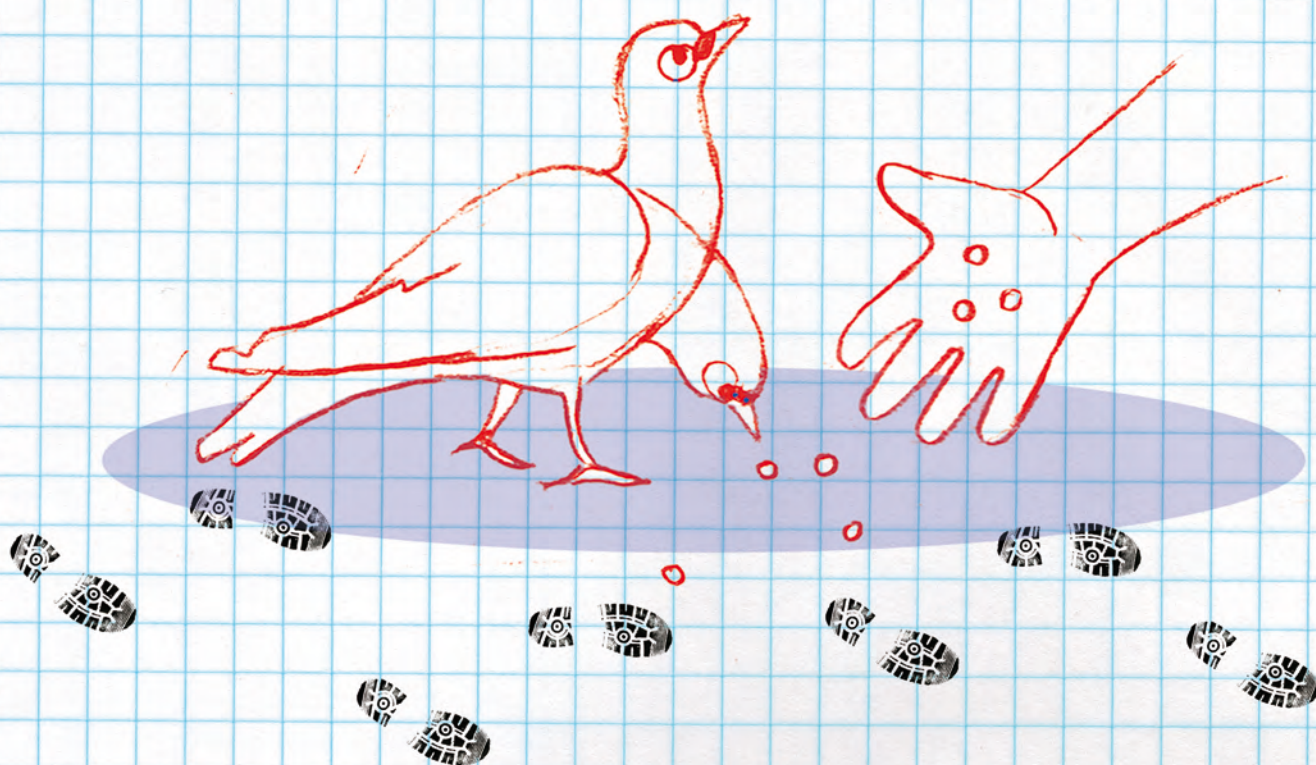
- Actividad 7: Literatura



7. Plaza de América

- Actividad 8: Geografía

- Actividad 9: Biología



Explorando el Parque de María Luisa de Sevilla está concebido como un cuaderno de campo que ofrece un acercamiento multidisciplinar a este parque con el objeto de aprovechar su potencialidad como recurso educativo rico y diverso. Las actividades del cuaderno de campo están diseñadas para un alumnado de último ciclo de Educación Primaria o de comienzos de la Educación Secundaria. De este modo, a través del trazado de una ruta por el parque los estudiantes podrán aproximarse a contenidos propios de las áreas de Ciencias de la Naturaleza, Ciencias Sociales, y de Lengua Castellana y Literatura.

Esta ruta contiene siete paradas donde se desarrollan nueve actividades que acercarán a los estudiantes a la fauna, la flora, y a la historia y evolución de esta pieza urbana, así como a algunos de los referentes literarios que en él están representados. Para cada parada proponemos una breve aproximación teórica y conceptual que sirve como marco contextual para una posterior actividad práctica que se lleva a cabo *sur place*, interactuando con los propios elementos constitutivos del parque (edificios y paisajes, especies animales y vegetales, representaciones artísticas y literarias, etc.).

Los autores de esta publicación didáctica son profesores de la Facultad de Ciencias de la Educación y de la Facultad de Geografía e Historia de la Universidad de Sevilla y la Universidad de Málaga: Emilio J. Gallardo Saborido (Departamento de Didáctica de la Lengua y la Literatura y Filologías Integradas), Miguel García Martín (Departamento de Geografía Humana), Carolina Martín Gámez (Departamento de Didáctica de las Matemáticas, las Ciencias Sociales y las Ciencias Experimentales), David Sánchez Benítez (Departamento de Geografía Humana) y Rosa Vives Almansa (Departamento de Educación Artística). Esperamos que lo disfrutéis.

1. Glorieta de Bécquer

(Lorenzo Coullaut Valera y
Juan Talavera-Heredia, 1911)

Actividad 1: Literatura

Ante vosotros tenéis el busto de uno de los poetas sevillanos con mayor renombre: Gustavo Adolfo Bécquer (1836–1870), conocido, sobre todo, por sus libros *Rimas* y *Leyendas*. En este monumento, obra del escultor nacido en Marchena Lorenzo Coullaut Valera, encontramos distintas figuras vinculadas al amor: dos en bronce y tres en mármol.

¿Sabéis a quién representan las estatuas de bronce? Por su parte, las tres mujeres evocan a tres estados del amor: una sueña con él, otra lo posee y la última lo recuerda.

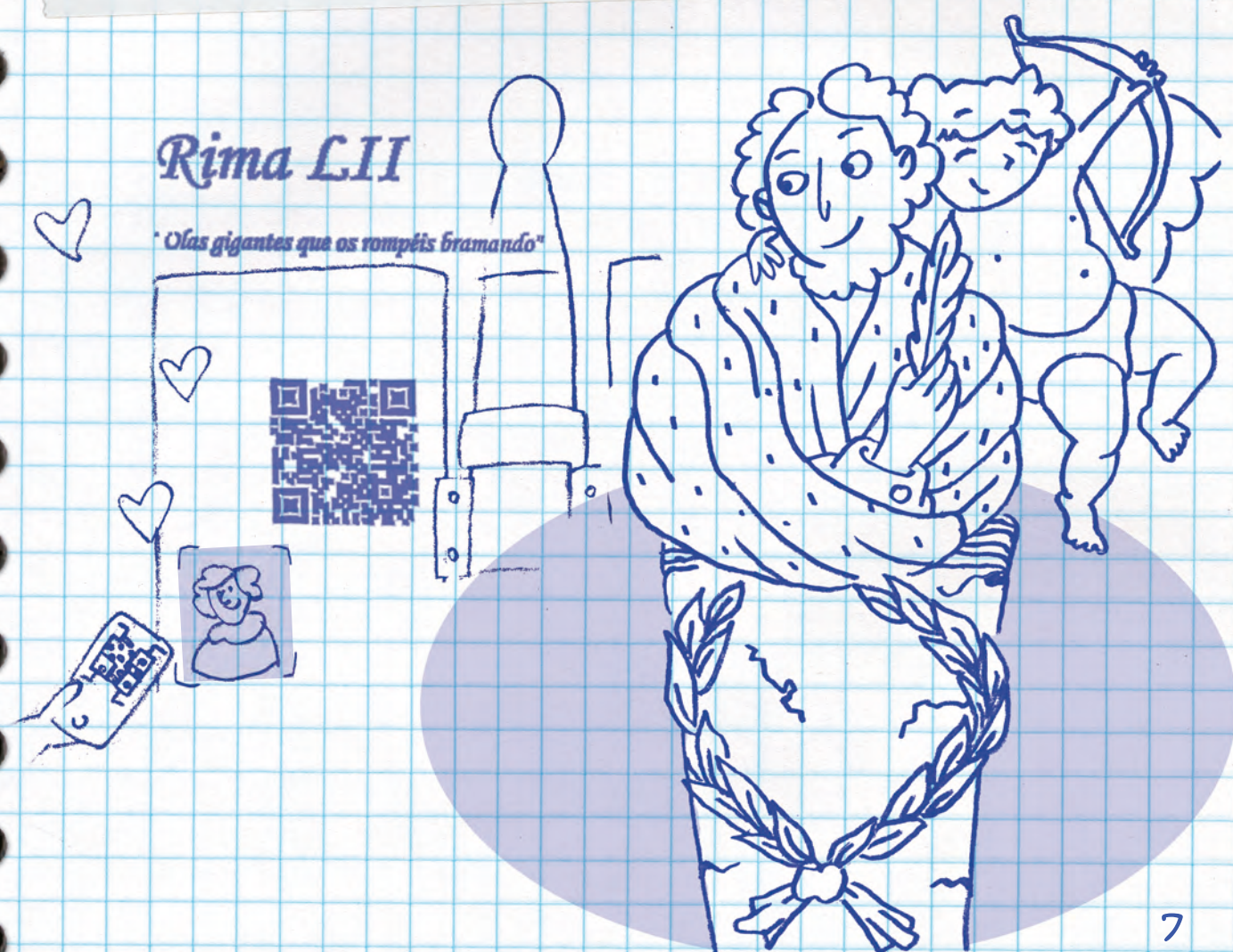


Instrucciones

Para realizar esta actividad necesitaremos un teléfono móvil con lector de códigos QR. ¿Tenéis alguno a mano? Bien, ahora os podéis dirigir al panel informativo que está al lado del monumento. Escanead los códigos QR que están asociados a diferentes rimas. Os llevarán a vídeos donde podréis escuchar cómo distintas personas las recitan.

Una vez vistos los vídeos, ¿alguien se anima a recitar alguna rima de Bécquer? O quizás preferáis leer algún fragmento de una de sus leyendas. Aquí podéis encontrar los textos:

<http://www.cervantesvirtual.com/obra-visor/rimas-y-leyendas--o/html/>



Actividad 2: Biología

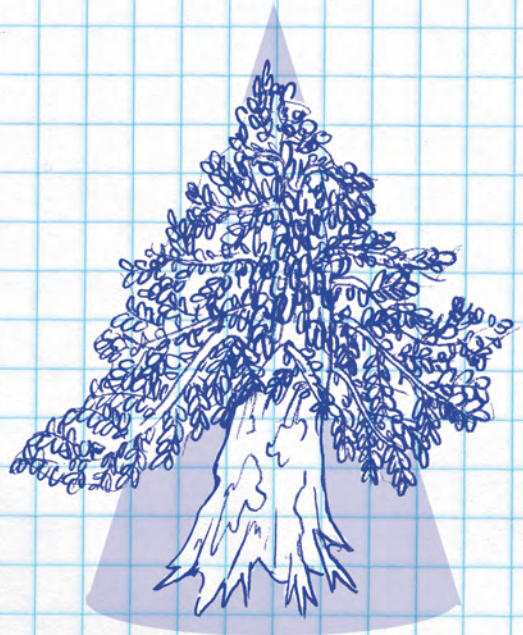
En esta parada veremos el Ciprés de los pantanos, también conocido por “ciprés calvo”, cuyo nombre científico (*Taxodium distichum*) se debe a su parecido con las hojas del tejo.

Pero ¿qué sabemos del ciprés de los pantanos? Es un árbol originario del sur de Estados Unidos y es una conífera (árboles o arbustos de forma cónica cuyos “frutos”

tienen forma de cono), pero de las pocas coníferas de hoja de caduca. Es una especie muy longeva y que puede llegar a medir 40 m.

¿Podríamos descubrir algo más?

Dibuja sus hojas:



Instrucciones

Si observáis, en el centro de la glorieta tenemos un ciprés de los pantanos. Vamos a formar grupos de Cuatro o Cinco personas, y a partir de la observación y de vuestros conocimientos previos tratad de dar respuesta a las siguientes preguntas tras el consenso del grupo:

- ¿Qué características tiene? ¿Qué tipo de planta es?
- ¿Por qué tiene las raíces por fuera de la tierra?
- ¿Qué necesita para crecer?

Tras dar respuestas a las preguntas vamos a realizar una puesta en común de las respuestas de los grupos a cada una de ellas. Esperamos que lo disfrutéis.

¿Qué características tiene? ¿Qué tipo de planta es?

Es un árbol, particularmente una conífera. Se puede observar que sus hojas tienen forma de lanza, son planas y delgadas, de consistencia flexible, y de color verde claro brillante, aunque en otoño se ponen ocre y marrones en el momento de caer. Sus flores tienen forma de conos colgantes y son de color verde rojizo.

¿Por qué tiene las raíces por fuera de la tierra?

Porque es la única conífera que vive tanto dentro del agua como en terrenos más secos. Su hábitat ideal son las zonas pantanosas o encharcadas, donde sus raíces aéreas (neumatóforos) salen del lodo para absorber el oxígeno del aire. Pero ¿por qué necesitan las plantas este oxígeno?

¿Qué necesita para crecer?

Energía, que se obtiene a partir de la función nutrición y que le permitirá además poder hacer el resto de funciones vitales, función de relación y función de reproducción. La energía se obtiene de un proceso de combustión de la materia orgánica que se realiza en las células y que se llama respiración celular. Para llevar a cabo este proceso se necesita oxígeno y materia orgánica, y del mismo se obtiene y se expulsa dióxido de carbono.



2. Isleta de los Patos

Actividad 3: Biología

En esta parada encontraremos una gran variedad de vegetación, pero nos centraremos en dos especies de las más comunes en nuestro paisaje rural: la higuera y el algarrobo.



La higuera se encuentra situada cerca del puente y junto a los bambúes. Su nombre científico es *Ficus Carica* y es originaria de Asia. Es un árbol mediterráneo de tamaño pequeño, de 2 a 8 m, de hoja caduca. Sus hojas, rugosas al tacto, sólo crecen en los extremos de las ramas, son de color verde claro en la cara inferior y más oscuro en la superior. Sus flores se encuentran dentro de los falsos frutos con forma de botella (higos), son comestibles y de color verde, violáceo o negro, de piel rugosa y con un agujero en su extremo. Estas maduran a finales del verano, produciendo los verdaderos frutos (aquenios), que son las pepitas que tapizan las paredes del interior del higo.



El algarrobo se sitúa en el interior de la isleta. Su nombre científico es *Ceratonia siliqua* y es un árbol de la familia de las fabáceas originario de la cuenca mediterránea.

Es un árbol de hoja perenne y de tamaño pequeño, de hasta 10 m de altura, y muy resistente a la sequía. Sus hojas son de color verde oscuro y sus flores son pequeñas, rojas y sin pétalos. Su fruto, llamado algarroba, es una vaina comestible de color castaño oscuro que contiene una pulpa de sabor dulce y agradable que rodea las semillas.

Instrucciones

Se formarán grupos de cuatro o cinco personas para intentar determinar qué elementos comunes y qué diferencias consideráis que existen en las funciones vitales de distintos seres vivos, como son una higuera o un algarrobo, un pato y un ser humano. Cada grupo deberá consensuar las respuestas y completar la siguiente tabla:

Funciones vitales	Higuera / Algarrobo	Pato	Ser humano
¿Cómo se nutren?			
¿Cómo se reproducen?			
¿Cómo se relacionan?			

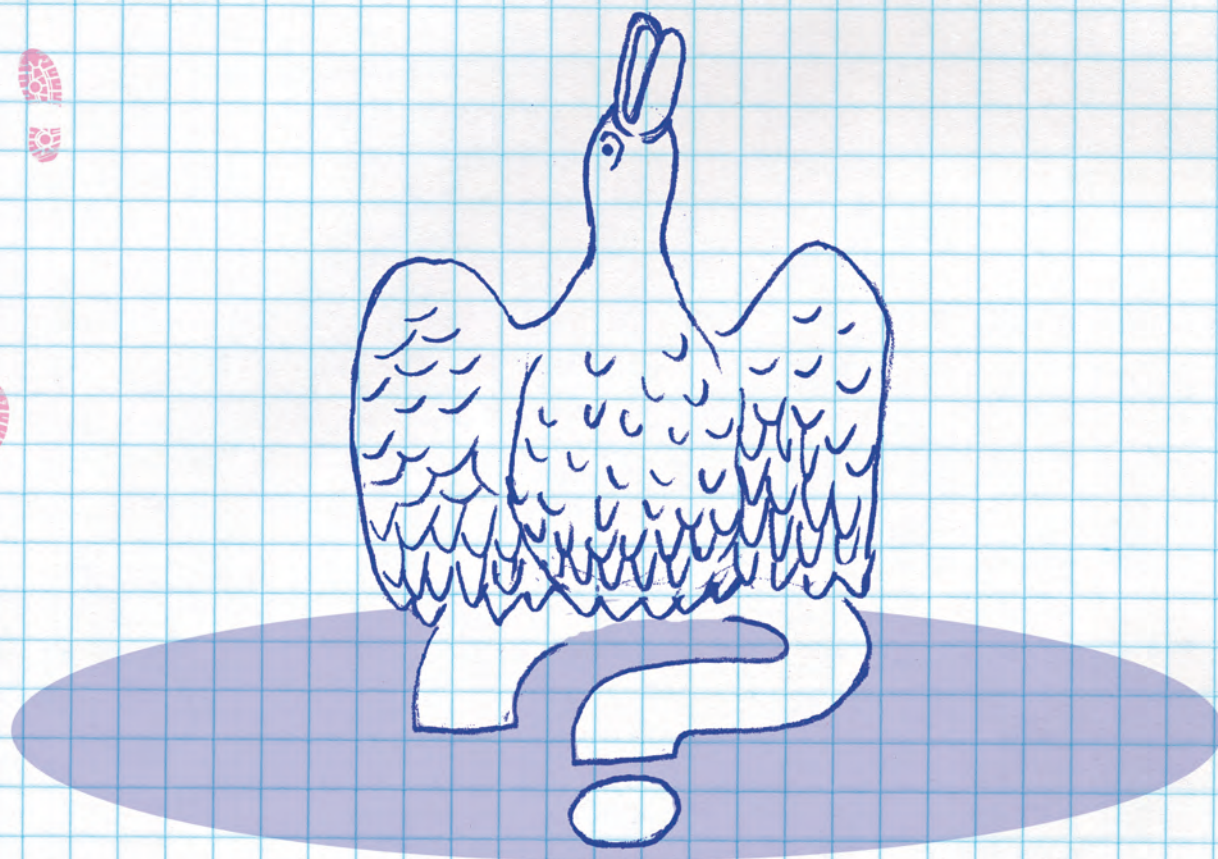
Completada la tabla, se realizará una puesta en común de las respuestas de los grupos.



3. Fuente de las Ranas

Actividad 4: Geografía

Hemos llegado a esta fuente circular que está revestida de azulejos. Podéis contar ocho ranas de barro vidriado que funcionan como surtidores y le dan nombre a la fuente. En el surtidor principal, en el centro de la fuente, podéis ver un pato blanco, pero ¿sobre qué animal se apoya el pato?



Ahora cierra los ojos... Escucha los sonidos e identifica los olores. Abre los ojos y observa de dónde provienen estos estímulos.

¿Qué elementos naturales y artificiales localizáis desde el lugar en el que nos encontramos? Intenta dibujarlos en el siguiente espacio:



Pon una cruz sobre la línea donde creas que mejor se resume el paisaje que vemos ahora (escala gradual).

Más artificial

Más natural



Más ordenado

Más desordenado



Instrucciones

Desde este lugar podemos ver una fuente con esculturas más al sur y un estanque alargado al norte. De entre las siguientes seis fotos, hay dos que se parecen mucho, ¿cuáles elegirías tú?



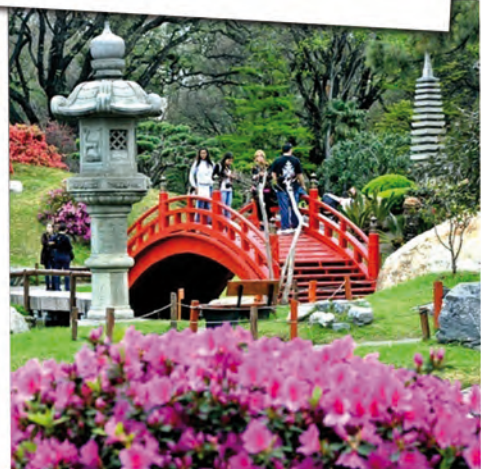
Patio de los Leones
de la Alhambra (Granada)



Lago con nenúfares



Plaza de Cibeles (Madrid)



Jardín japonés



Generalife (Granada)



Fontana di Trevi (Roma)

Para saber un poco más...

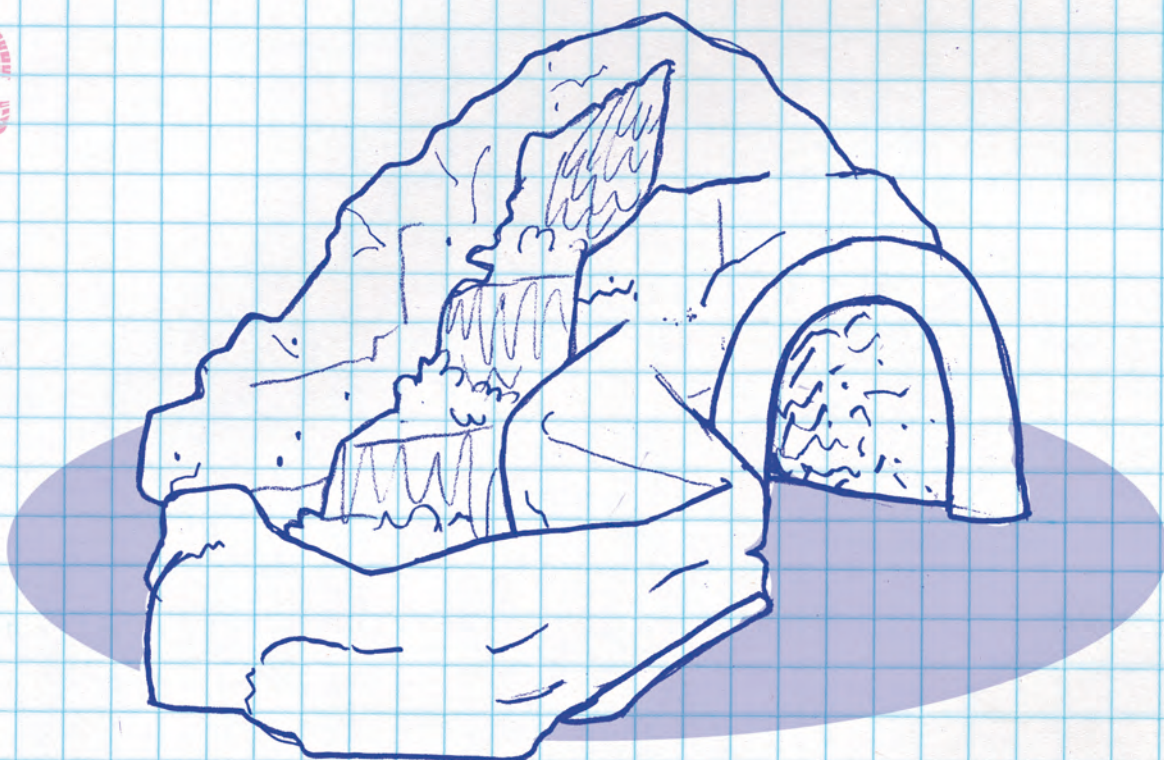
La actual apariencia del parque es una mezcla de influencias, elementos y estilos:

- El francés Lecoq diseñó para los duques de Montpensier unos jardines de tipo inglés, a imagen y semejanza de la naturaleza: formas desordenadas, un laberinto de bosques, naranjos y arbustos, calles entrelazadas, praderas, montañas como el monte Gurugú, cursos de agua, etc.
- Forestier adaptó los jardines al uso público manteniendo elementos originales como el Estanque de los Patos con su isla o buena parte de los senderos. Pero también añade un gran eje central con el agua como gran protagonista con la Fuente de los Leones o el Estanque de los Lotos. Los acompaña de pérgolas, que sirven para dar sombra. Para ello se inspira en los diseños geométricos y muy ordenados propios del jardín de tipo francés.
- Forestier pensó en la historia de los habitantes de Sevilla y en el calor que pasaban en verano y por eso reproduce en el parque jardines de origen árabe-andaluz como el Generalife y la Alhambra de Granada. El agua refresca el ambiente y nos hace agradable pasear por el parque.

4. Monte Gurugú

Actividad 5: Geografía

Ahora estamos en una pequeña colina artificial terminada en un mirador a la que hemos ascendido por una escalera pedregosa. El monte tiene su propia vegetación, una cascada y un túnel que lo atraviesa por debajo. ¿Sabéis de dónde viene el nombre de monte Gurugú? Proviene de una pequeña colina en la ciudad de Melilla, en el norte de África.



¿Qué había en este lugar antes del parque? Fíjate en el siguiente mapa. Es un mapa muy antiguo del lugar en el que hoy está el parque (Talavera de la Vega, 1890).

— ESCALA 1:4000. —
MERIDIANS GEOGRAPHOS
Latitude — N. 57° 52' 51"
Longitude — E. 0° 0' 51"



Señala

¿Serías capaz de señalar con una cruz en el mapa el monte donde estamos ahora mismo?

Averigua si...

• ¿Había un río? Además del río Guadalquivir, ¿localizas algún otro río o arroyo?

• ¿Había vegetación? ¿Qué tipo de vegetación había? ¿Se parece a un bosque o más bien a un huerto?

• ¿Había construcciones? ¿Qué construcciones distingues en el viejo mapa? ¿Cuáles se mantienen en pie hoy en día?

Verdadero o falso

El parque se usó en el pasado como...

Huertas

Jardín zoológico y botánico

Gimnasio y campo de juegos

Feria de Abril

Aparcamientos



Para saber un poco más...

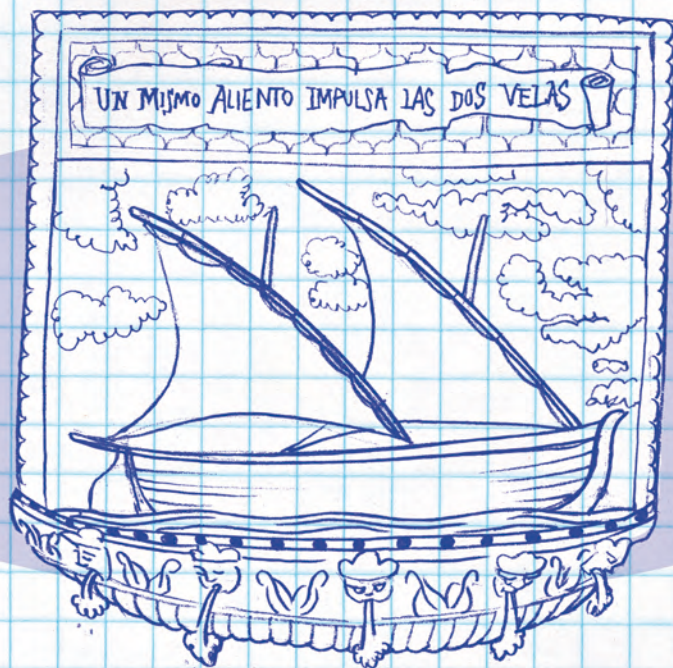
La historia de lo que hoy conocemos como el Parque de María Luisa podría resumirse en cuatro etapas:

- Al sur de la ciudad siempre habían existido huertas de frutales de regadío. En 1830, en la llamada Huerta del Naranjal, se crean los Jardines de las Delicias. La ciudad empieza a expandirse siguiendo el curso del Guadalquivir y se altera el curso de los arroyos Tagarete y Tamarguillo (¿te suenan estos nombres?).
- En 1849, los duques de Montpensier compran el Palacio de San Telmo, para convertirlo en su residencia particular, y muchas de estas huertas para transformarlas en los jardines del palacio. ¿Te imaginas lo grande que era este jardín? Era el mayor jardín privado de la ciudad.
- En 1893, la infanta María Luisa Fernández de Borbón y Borbón dona gran parte de los jardines a la ciudad. Antes de abrirlos al público, el ingeniero francés Forestier se encarga de prepararlos para su uso público. La apertura coincidió con la Feria de Abril de 1914. ¡El parque ya ha cumplido 100 años!
- Años después se amplió con motivo de la Exposición Iberoamericana de 1929 con espacios como la plaza de España y la plaza de América.

5. Glorieta de los Hermanos Álvarez Quintero

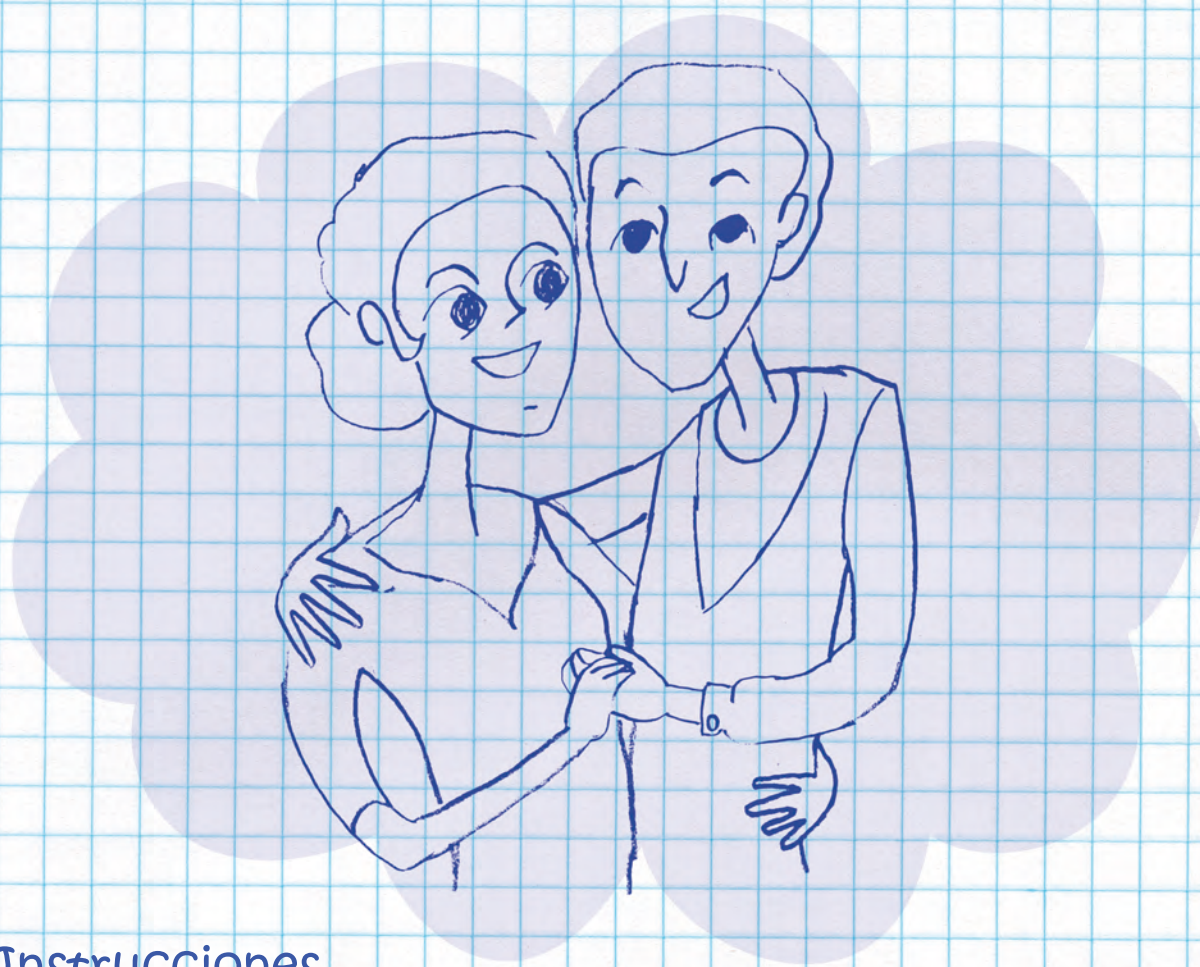
Actividad 6: Literatura

Esta es la glorieta de los hermanos Álvarez Quintero. Nacidos en Útrera, Serafín (1871-1938) y Joaquín (1873-1944) escribieron más de doscientas obras al alimón. Por esto, en el lienzo mural que preside esta glorieta se afirma: “Un mismo aliento impulsa las dos velas”. Sus comedias ambientadas en Andalucía son muy conocidas. Un ejemplo de ellas es la obra con la que vamos a trabajar: *El genio alegre* (1906).



Por cierto, ¿podéis localizar el nombre de esta pieza en los bancos de esta glorieta?

En *El genio alegre* la llegada de Consolación a la casa de su tía doña Sacramento, marquesa de los Arrayanes, revitalizará todo el hogar gracias a la alegría que derrocha la joven. El culmen de esta alegría llegará en el momento final, cuando el hijo de doña Sacramento, Julio, y Consolación se declaren mutuamente su amor.



Instrucciones

El fragmento con el que trabajaremos pertenece al acto III y sucede en el patio de la casa de la marquesa. En el texto encontraremos a los siguientes personajes: por un lado, a Salud y a Pandereta, que son un matrimonio, junto con su hija Rosita. Por otro lado, a Consolación y a Coralito, su doncella.

En las páginas finales de esta actividad hallaréis el texto que vais a representar en la glorieta. ¿Sabéis ya quiénes de vosotros actuarán? ¿Lo habéis ensayado antes en clase? Las personas elegidas pueden comenzar la representación; los demás, prestemos atención...



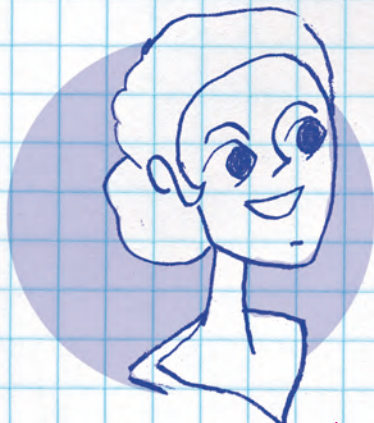
Salud



Rosita



Pandereta



Consolación



Coralito

Una vez terminada la representación, ¿qué pensáis de las siguientes cuestiones?:

- 1) ¿Creéis que se trata de un texto cómico? ¿Por qué?
- 2) ¿Qué opináis del siguiente fragmento? ¿Con qué problemas actuales lo conectaríais?

CONSOLACIÓN.-[...] Sin embargo, Pandereta, á mí me han dicho que se le va á usted la mano con Salud.

SALUD.-Diga usted que no es verdá, señorita.

PANDERETA.- Diga usted que sí, que es verdá. Cuando bebo, que es de tarde en tarde... vamos, toas las tardes, argunas veses me da negra y le sacudo tres ó cuatro gorpes.

SALUD.-Güeno, pero luego nos reimos.

PANDERETA.-Como que si no nos riyéramos luego, yo no te ponía un deo ensima.

SALUD.-Señorita, si una no tiene más tesoro que está contenta. ¿Qué va una á sacá con emberrenchinarse? Perdé la salú.

La escritura de algunas de las palabras del fragmento que encontraréis en las páginas siguientes no es del todo correcta.

1/ ¿Podéis localizar los errores?

2/ ¿A qué creéis que se deben?



El fragmento es de *El genio alegre*, de Serafín y Joaquín Álvarez Quintero, y podéis encontrarlo en:

Álvarez Quintero, S., Álvarez Quintero, J. (1907).

El genio alegre. Madrid: R. Velasco, Impresor, pp. 57-59. Disponible digitalmente en:

<https://archive.org/details/elgenioalegrecomooalva>

Asómase SALUD por la ventana del zaguán. Viene con su marido, el gran PANDERETA, y con ROSITA, su hija. Son un matrimonio popular, feliz si los hay.

SALUD.-\$sss... \$sss... Güenas tardes.

CORALITO.-Güenas tardes.

SALUD.-¿Está la señorita?

CORALITO.-¿Cuá señorita?

SALUD.-La señorita Consolación.

CORALITO.-Sí que está.

SALUD.-Pos abra usted, que venimos á verla. Nos ha mandao vení.

CORALITO.-¡Ah! ¿Ustedes son los jardineros?

SALUD.- Sí, señora.

Abre Coralito el portón y salen los tres recién llegados. Quédase entornado el portón.

PANDERETA.- Salú, pimpoyo.

CORALITO.-Dios guarde á ustedes. Ayé sintió muchísimo er no está aquí cuando ustedes vinieron. Dise que á usted no lo conose, pero que con usted ha jugao en er patio e su casa.

SALUD.-Miá como eya se acuerda. ¡Es más güena la señorita!

CORALITO.-Vi á avisarle. Sube.

PANDERETA.-¿Tú has reparao, Salú? ¿Ha cambiao este patio? Se conose que la señorita nueva trae mucha alegría.

SALUD.-¡Si anoche me dijo Frasquita, la cosinera, que hasta va á meté aquí un teatro! ¡Y que don Eligio, el arministradó, está con eso por las nubes!

PANDERETA.-Riéndose. ¡Je, je! ¡Don Eligio! ¡Qué mursiélago es don Eligio!

SALUD.-Yo tengo muchas ganas de vorvé á vé á la señorita. Tú carcula: era mi madre lavandera en su casa...

PANDERETA.-Me lo has conta noventa veses: pero sigue.

SALUD.-¿Pa que? Joseliyo María, ¿te acuerdas tú de cuando servíamos acá?

PANDERETA.-¡No que no!

SALUD.-¿Y de cuando entramos en relaciones? ¿Te acuerdas?

PANDERETA.-Señalando á una columna. Ayí te dí er primero.

SALUD.-Señalando á otra. No, que fué ayí.

PANDERETA.-Ayí fué donde nos pescó don Eligio y nos plantó en la caye. Se ríen los dos. Consolación baja.

CONSOLACIÓN.-¡Salud! / SALUD.-¡Señorita! Se besan.
CONSOLACIÓN.-¡Qué guapa estás, mujer!
SALUD.-Este es mi marío.
PANDERETA.- Pa servirla á usté, señorita.
CONSOLACIÓN.-Gracias. ¿La niña es tuya?
PANDERETA.-Y mía también.
CONSOLACIÓN.-Ya me hago cargo. Tiene buen humor tu marido.
SALUD.-Pandereta le yaman.
CONSOLACIÓN.-La chiquilla es preciosa. La besa y la acaricia. ¿Cómo te llamas tú?
ROSA.-Rosita.
SALUD.-Es la mayó que tengo. Tres más quean en casa.
CONSOLACIÓN.-¿Tres más?
PANDERETA.-Y la imaginación proyertando.
CONSOLACIÓN.-Sentarse. ¿Y tú qué haces ahora, Salud?
SALUD.-Este, que es un poquiyo hortelano y otro poquiyo jardinero.
PANDERETA.-Na: una güertesiya que tenemos ahí á la salía der pueblo, con cuatro lechugas y cuatro flores. Rosa que no se vende en la Caye se la pone mi mujé en er moño; y tomate que no se vende en la prasuela, tomate que se echa en er gazpacho.
SALUD.-¿Qué se le va á hasé, señorita? Si semos probes, ¿ensima nos vamos á apurá?
PANDERETA.-¡Eso sí que no! En mi casa tengo yo prohibío arrugá el entresejo. Yo no he estao triste más que una vez en toa mi vía: cuando enfermó la madre de esta, y dijo er médico... que no era cosa de cuidao.
SALUD.-¡Caya, sinvergüensa! ¿Será sinvergüensa? Es mu sinvergüensa. Nos yevamos mu bien.
CONSOLACIÓN.-Ya, ya lo veo. Sin embargo, Pandereta, á mí me han dicho que se le va á usted la mano con Salud.
SALUD.-Diga usté que no es verdá, señorita.
PANDERETA.- Diga usté que sí, que es verdá. Cuando bebo, que es de tarde en tarde... vamos, toas las tardes, algunas veses me da negra y le sacudo tres ó cuatro gorpes.
SALUD.-Güeno, pero luego nos reimos.
PANDERETA.-Como que si no nos riyéramos luego, yo no te ponía un deo ensima.
SALUD.-Señorita, si una no tiene más tesoro que está contenta. ¿Qué va una á sacá con emberrenchinarse? Perdé la salú.



6. Glorieta de Cervantes (Aníbal González, Eduardo Muñoz y Manuel Ramos Rejano, 1913)

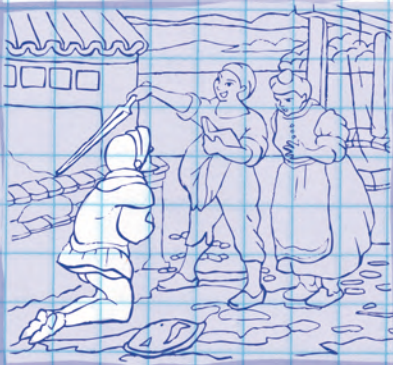
Actividad 7: Literatura

Acabáis de llegar a la glorieta de Cervantes. Por supuesto, está dedicada a Miguel de Cervantes Saavedra (1547-1616), uno de los escritores más importantes de todos los tiempos. ¿Conocéis alguna obra de él? ¿Tal vez os suene la historia de un caballero manchego que recorría los caminos junto con su amigo Sancho? Claro, estamos hablando de Don Quijote. Hechas las presentaciones, juguemos con Don Quijote y Sancho un rato.

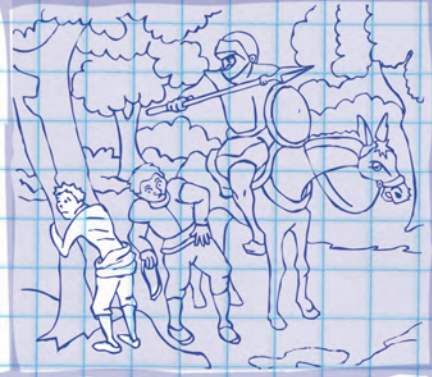




"En un lugar de La Mancha, de cuyo nombre no quiero acordarme, no ha mucho tiempo que vivía un hidalgo de los de lanza en astillero, adarga antigua, rocín flaco y galgo corredor"



"[...] se vino adonde don Quijote estaba, al cual mandó hincar de rodillas; y, leyendo en su manual, como que decía alguna devota oración, en mitad de la leyenda alzó la mano y dióle sobre el cuello un buen golpe (...)"



"(...) a pocos pasos que entró por el bosque, vio atada una yegua a una encina, y atado en otra a un muchacho, desnudo de medio cuerpo arriba, hasta de edad de quince años, que era el que las voces daba (...)"

Instrucciones

Si os fijáis, en la glorieta tenéis cuatro bancos adornados con azulejos donde se cuentan las aventuras de nuestros amigos Don Quijote y Sancho. Vamos a dividirnos en equipos de cuatro o cinco personas. Cada equipo tendrá un conjunto de entre tres y cinco pósits con un fragmento de *El Quijote* en cada uno de ellos. Arriba encontraréis algunos ejemplos, pero en clase podéis preparar más. Cuando vuestro maestro o maestra os indique, tendréis que colocarlos encima de los azulejos que creáis oportunos. El equipo que coloque los pósits de forma correcta en menor tiempo gana.

7. Plaza de América

Actividad 8: Geografía

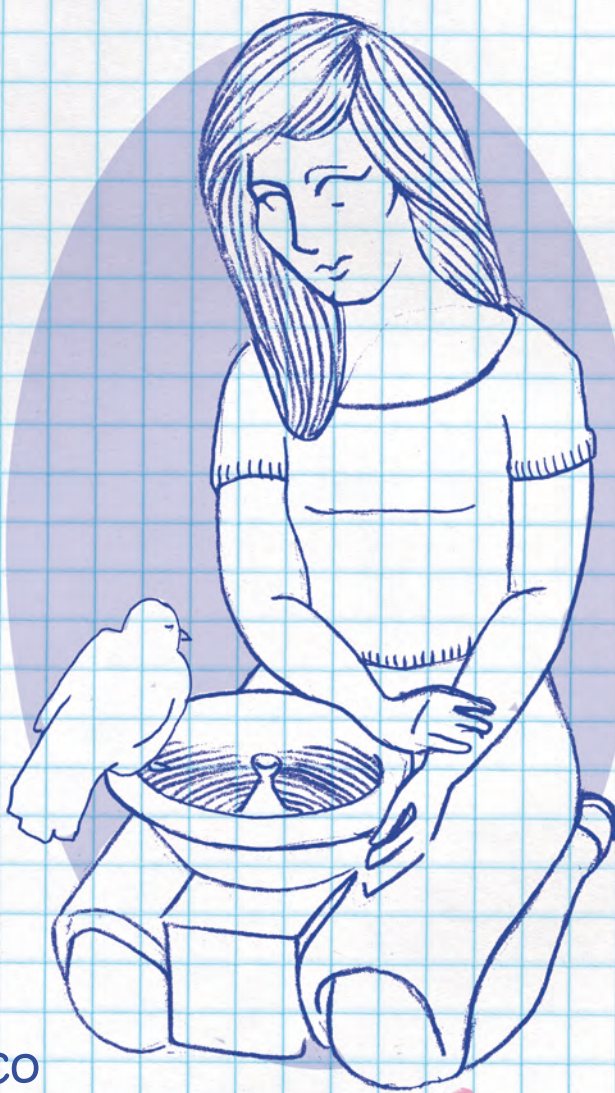
La plaza de América es, junto con la plaza de España, uno de los lugares centrales y de mayor concurrencia del parque. También es conocida como la "plaza de las Palomas", por ser lugar para alimentar y hacerse fotos con estas aves.

A ambos lados se levantan dos edificios que en su momento formaron parte de la Exposición Iberoamericana de 1929 y que hoy son museos públicos.

Instrucciones

Fíjate en los tres edificios de la plaza:

- 1/ El Museo Arqueológico
- 2/ El Museo de Artes y Costumbres Populares
- 3/ El Pabellón Real



Para construirlos se inspiraron en otros edificios mucho más antiguos. Son como una copia de un original. A continuación te mostramos algunos de estos monumentos, que sirvieron como modelos originales (se fotografiaron o dibujaron en el siglo XIX!).



Monasterio de San Juan de los Reyes (Toledo, 1870)



Patio del Colegio de San Gregorio (Valladolid, 1870)



Patio del Real Alcázar (Sevilla, 1870)



Detalle de los arcos del Real Alcázar (Sevilla, 1870)



Palacio de Monterrey (Salamanca, 1842)



Detalle de la fachada del Palacio de Monterrey (Salamanca, 1870)

Fuente de las imágenes: Biblioteca Nacional de España.
Distribuidas bajo la licencia Creative Commons BY-NC-SA

¿Serías capaz de asociar cada uno de los edificios que tienes delante con las fotografías del cuaderno? Presta atención a los detalles (columnas, arcos, etc.).

Llegados a este punto casi hemos finalizado nuestra visita
¿serías capaz de dibujar el recorrido y las paradas que hemos hecho
en el siguiente mapa?





Actividad 9: Biología

En esta parada se puede observar que hay diversa vegetación como árboles del amor, jaboneros de la China y palmeras datileras, entre otros.

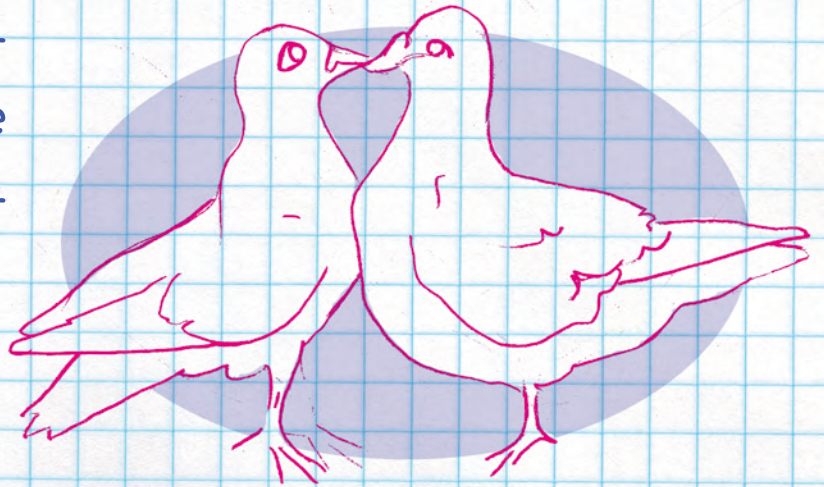
El árbol del amor, también conocido como “árbol de Judas” porque según la tradición Judas se ahorcó en uno de ellos, tiene su origen en la zona oriental del Mediterráneo. Es de hoja caduca y tiene las hojas en forma de corazón. A comienzos de la primavera, antes de salir las hojas, se llena de flores rosas sobre las ramas. Los frutos son legumbres que se oscurecen paulatinamente permaneciendo en el árbol durante todo el invierno.



El jabonero de la China, también conocido como “árbol de los farolillos o de los faroles”, debido a la imagen que presentan sus numerosos y característicos frutos cuando el árbol ha perdido sus hojas, ofrece una vistosa y densa floración en verano.

La palmera datilera es un árbol de hasta 30 m de altura y de hoja perenne. Sus hojas son largas y rígidas y punzantes en sus extremos. Sus flores son pequeñas, dan lugar a un fruto por flor: el dátil, que es alargado y de coloración pardusca-rojiza cuando madura.

En la plaza también podemos encontrar las palomas blancas. Pero ¿os habéis preguntado alguna vez si son iguales todas las palomas?, y ¿en qué se diferencian los palomos de las palomas?



Instrucciones

Vamos a formar grupos de cuatro o cinco personas, para observar las características físicas y el comportamiento de un grupo de palomas. Para ello les facilitaremos comida. Después de la observación, cada grupo consensuará las características que cree que pueden ayudarle a distinguir las palomas de los palomos. Ganará el grupo que más características identifique.

Algunas de las características que las distinguen son las siguientes:

- Macho: suele ser más grande y pesado que la hembra (aproximadamente un 30%).
- Macho: tiene las patas más grandes.
- El pecho del macho suele tener una raya característica y el de la hembra, no.
- El cuello del macho es mucho más voluminoso que el de la hembra.
- El macho canta mejor que la hembra. Esta suele gruñir o arrullar.
- Los machos hacen ruidos como gorgoteos para atraer a las hembras, inflan su pecho y erizan sus plumas.
- Normalmente los machos tienen colores más fuertes y una aureola tornasolada entre verde y rosa alrededor del cuello.
- La cloaca (parte trasera) en los machos es como si fuesen dos labios, y en las hembras es circular para poder poner los huevos. Esto solo se podría ver cogiéndolas.

Bibliografía

- Álvarez Quintero, S., Álvarez Quintero, J. (1907). *El genio alegre*. Madrid: R. Velasco. Recuperado de:
<https://archive.org/details/elgenioalegrecomooalva>
- Ayuntamiento de Sevilla. *Servicio de parques y jardines* (s.f.). Recuperado de:
<http://www.sevilla.org/ayuntamiento/competencias-areas/area-de-habitat-urbano-cultura-y-turismo/a-servicio-de-parques-y-jardines/parques/parques-y-jardines-historicos-1/parque-de-maria-luisa>
- Bécquer, G. A. (2005). *Rimas y leyendas*. Alicante: Biblioteca Virtual Miguel de Cervantes. Recuperado de:
<http://www.cervantesvirtual.com/obra/rimas-y-leyendas--o/>
- Cañal, P. (2008). *Investigando los seres vivos*. Sevilla: Díada Editora.
- Cortés José, J., García Jaén, M.J. y Zoido Naranjo, F. (1985). *Planos de Sevilla. Colección histórica (1771-1918)*. Sevilla: Ayuntamiento de Sevilla, Centro Municipal de Documentación Histórica.
- *Diagnóstico de los monumentos públicos de la ciudad de Sevilla*. Ayuntamiento de Sevilla. Recuperado de:
<http://www.sevilla.org/urbanismo/publicaciones/inventario.asp>
- Domínguez Peláez, C. (1995). *El Parque de María Luisa, esencia histórica de Sevilla reciente*. Sevilla: Ayuntamiento de Sevilla.

- García Bernal, J.J. et al. (2005). *La ciudad y su gente: historia urbana de Sevilla*. Sevilla: Escuela Libre de Historiadores.
- García-Martín, M. (1992). *El Parque de María Luisa de Sevilla*. Barcelona: Gas Natural.
- Graciani García, A. (2014). *Parque Centenario. Exposición Conmemorativa del Centenario del parque de María Luisa (1914-2014)*. Sevilla: Ayuntamiento de Sevilla.
- *Hogar. Información sobre jardines, decoración e interiorismo*. (s.f.). Recuperado de:
<http://www.bulhufas.es/hogar/caracteristicas-basicas-del-algarrobo/>
- *Infojardín*. (s.f.). Recuperado de:
<http://fichas.infojardin.com/arboles/taxodium-distichum-cipres-de-los-pantanos.htm>
- Trillo de Leyva, M. (1980). *La Exposición Iberoamericana: La transformación urbana de Sevilla*. Sevilla: Ayuntamiento de Sevilla.
- Villar Movellán, A. (1986). "Historicismo y vanguardia en la arquitectura de la Exposición Iberoamericana". En B. Torres Ramírez y J. Hernández Palomo (coords.): *Andalucía y América en el siglo XX: Actas de las VI Jornadas de Andalucía y América*, Vol. 1, pp. 183-202.



GOBIERNO
DE ESPAÑA

MINISTERIO
DE ECONOMÍA, INDUSTRIA
Y COMPETITIVIDAD



CSIC
CONSEJO SUPERIOR DE INVESTIGACIONES CIENTÍFICAS