

Cinco pétalos

LA guía que presentamos es fruto de una iniciativa de la Rosaleda de Madrid, situada en el parque del Oeste. Es la culminación de un proyecto de recolección que se realizó en años anteriores con el fin de obtener una colección viva de las rosas silvestres ibéricas. Además de ofrecer al público una colección de estas características, valiosa por su exclusividad, con esta guía se pretende que el visitante pueda identificar las rosas silvestres con una herramienta accesible y de fácil uso. Asimismo, pretendemos que el interesado se adentre en el mundo de las rosas de cinco pétalos, aquellas que pueblan los montes de la Península Ibérica.

El género *Rosa* está formado por unas cien especies, mayoritariamente distribuidas por las regiones templadas del hemisferio norte. Según los últimos estudios que se han hecho del grupo se reconocen treinta especies en la Península, veintisiete de ellas autóctonas. Es un género de gran complejidad taxonómica, siendo frecuente encontrar plantas difíciles de asignar a una especie u otra. La problemática en su delimitación estriba, en parte, en que es un grupo de plantas con un alto índice de hibridación. En la Península los grupos más complejos son el de *R. canina* y *R. dumalis*. Para resolver su taxonomía y poder ofrecer herramientas de determinación prácticas a los usuarios, se ha recurrido a la consideración de microespecies.

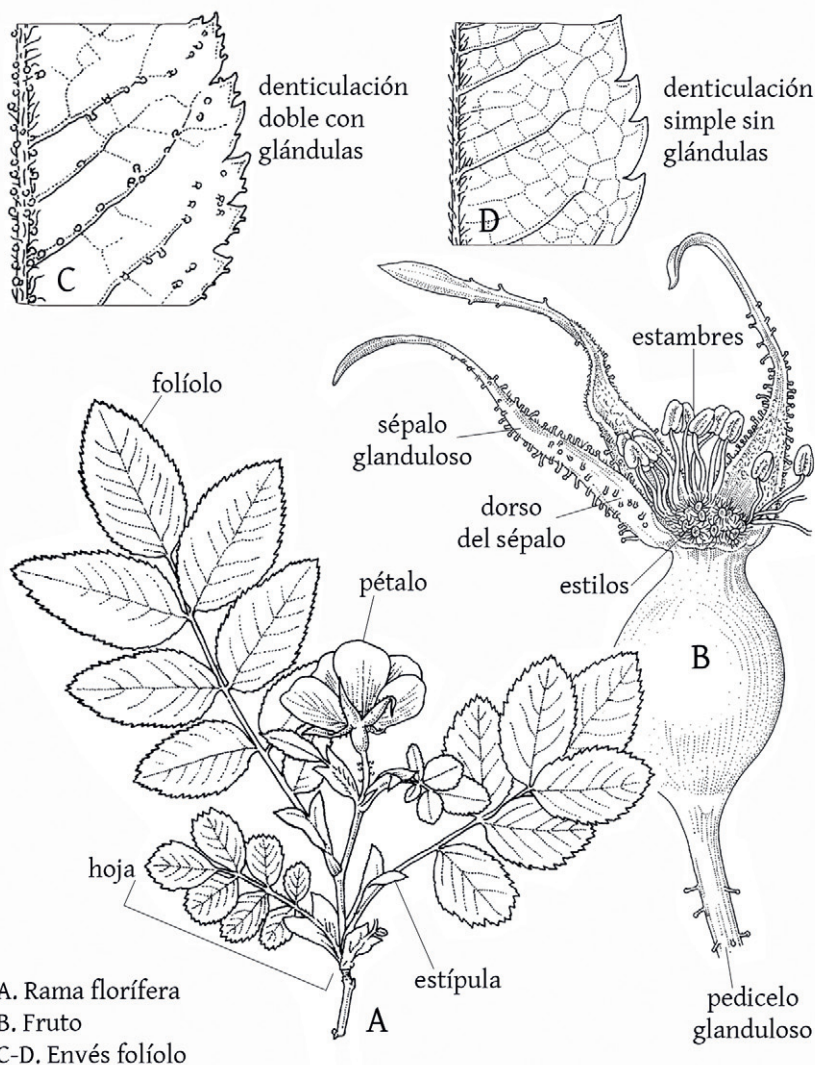
Aunque las rosas destacan por su importancia en el ámbito económico, profusamente domesticadas y seleccionadas desde antaño, cabe mencionar el papel que juegan en la cadena trófica de muchos animales. Sus frutos, conocidos vulgarmente como escaramujos, constituyen una fuente notable de nutrientes en

otoño, cuando los recursos son más escasos y resultan imprescindibles para afrontar el invierno. El ser humano, por su parte, también ha sabido aprovecharse de esta fuente vitamínica preparando con ellos mermeladas y jarabes. En el mundo de la cosmética, es conocido el uso de algunas rosas para obtener aceites esenciales, aguas depurativas y colonias.

Esta guía, destinada tanto al principiante como al avezado en las plantas, ofrece tres herramientas prácticas de identificación y una ficha para cada especie de rosa. Estas herramientas (estructura general de las rosas, clave dicotómica y glosario) están pensadas para interpretar y entender cada ficha. Las fichas incluyen fotografías para comprender fácilmente los caracteres que definen cada rosa, además de su caracterización, datos de ecología y curiosidades. La clave dicotómica es una herramienta de identificación que ofrece dos posibilidades; según la presencia o ausencia de un determinado carácter en la rosa estudiada, el usuario pasará al siguiente paso y repitiéndose el principio de esta contraposición, se podrá identificar la rosa en cuestión.

La guía que estamos presentando ha sido posible gracias a Inés Sabanés Nadal (delegada del Área de Gobierno de Medio Ambiente y Movilidad), Nuria Bautista Carrascosa (directora general de Gestión del Agua y Zonas Verdes), Santiago Soria Carreras (subdirector general de Parques y Viveros), Rosa Fernández Fontanet (Sección de Producción Vegetal), Miguel Ángel García Martínez (encargado de la Rosaleda de Madrid) y Silvia Villegas Navarro (jefa de la Unidad de Horticultura del Real Jardín Botánico). La impresión de la guía ha corrido a cargo del Real Jardín Botánico (CSIC), por lo que estamos más que agradecidos. Por último, queremos destacar el apoyo incondicional que hemos recibido del proyecto *Flora iberica*.

Estructura general de las rosas



Clave dicotómica

1. Pétalos amarillos ***R. foetida***
- Pétalos blancos o rosados 2
2. Arbusto sin acúleos o solamente en la mitad inferior de las ramas ***R. pendulina***
- Arbusto con acúleos en toda la superficie de las ramas 3
3. Arbusto, generalmente humilde, con estolones subterráneos que suele formar densas colonias 4
- Arbusto, generalmente alto, sin estolones subterráneos 6
4. Folíolos con indumento en ambas caras ***R. villosa***
- Folíolos sin indumento, o con algunos pelos dispersos en el envés 5
5. Acúleos densos, finos y rectos; pedicelos generalmente más largos o igual que el fruto ***R. pimpinellifolia***
- Acúleos separados, curvos; pedicelos más cortos que el fruto ***R. sicula***
6. Envés de los folíolos con glándulas en toda la superficie 7
- Envés de los folíolos sin glándulas o con glándulas solamente en el margen y nervio medio 12
7. Folíolos con indumento tomentoso en ambas caras, más denso en el envés, que suele ocultar las glándulas 8
- Folíolos con el haz glabro y envés glabro o con pelos araneosos ± dispersos, que no ocultan las glándulas 9
8. Sépalos enteros o con pocos lóbulos marginales; pedicelos más cortos que el fruto
..... ***R. villosa***
- Sépalos con abundantes lóbulos marginales; pedicelos más largos o igual que el fruto
..... ***R. tomentosa***
9. Sépalos patentes o erectos en la madurez del fruto, generalmente persistentes 10
- Sépalos reflejos en la madurez del fruto, generalmente caedizos 11

10. Sépalos con el dorso glanduloso; pedicelos generalmente glandulosos ***R. rubiginosa***
 ***R. elliptica***
 - Sépalos con el dorso sin glándulas; pedicelos sin glándulas ***R. elliptica***
11. Sépalos con el dorso glanduloso; pedicelos glandulosos ***R. micrantha***
 - Sépalos con el dorso sin glándulas; pedicelos sin glándulas ***R. agrestis***
12. Estilos largos, formando una columna conspicua 13
 - Estilos cortos, libres o formando una columna inconspicua 16
13. Hojas ± coriáceas, lustrosas, perennes ***R. sempervirens***
 - Hojas no coriáceas, poco o no lustrosas, caducas o perennes 14
14. Sépalos con abundantes lóbulos marginales; pedicelos sin glándulas; arbusto ± erecto ***R. stylosa***
 - Sépalos enteros o con pocos lóbulos marginales; pedicelos generalmente con glándulas; arbusto ± decumbente o lianoide 15
15. Hojas perennes; folíolos lanceolados, netamente acuminados ***R. moschata***
 - Hojas caducas; folíolos elípticos u obovados, de obtusos a ligeramente acuminados
 ***R. arvensis***
16. Tallos jóvenes con acúleos heterogéneos y acículas ***R. gallica***
 - Tallos jóvenes con acúleos homogéneos, sin acículas 17
17. Sépalos reflejos en la madurez del fruto, generalmente caedizos 18
 - Sépalos erectos o patentes en la madurez del fruto, generalmente persistentes 19
18. Folíolos con glándulas en el margen y nervio medio, más abundantes en el margen del tercio inferior de la lámina ***R. pouzinii***
 - Folíolos sin glándulas o algunas dispersas en el margen ***R. gr. canina***
19. Sépalos enteros o subenteros, estrechos ***R. glauca***
 - Sépalos con abundantes lóbulos marginales, anchos 20
20. Folíolos con abundantes glándulas en el margen ***R. tomentosa***
 - Folíolos sin glándulas o algunas dispersas en el margen ***R. gr. dumalis***